



НОВОСИБИРСКИЙ ИНСТИТУТ
МОНИТОРИНГА И РАЗВИТИЯ
ОБРАЗОВАНИЯ

**Аналитические материалы по результатам
мониторинга эффективности деятельности руководителей
профессиональных образовательных организаций**

Новосибирск

2025

Содержание

Содержание	2
Общие подходы к мониторингу эффективности деятельности руководителей профессиональных образовательных организаций.....	3
1. Результаты апробации мониторинга по критериям.....	6
1.1. Критерий «Эффективность использования финансовых ресурсов».....	6
1.2. Критерий «Кадровое обеспечение»	13
1.3. Критерий «Создание условий для осуществления образовательной деятельности»	21
1.4. Критерий «Достижение учебных результатов».....	29
1.5. Критерий «Достижение результатов профилактической воспитательной работы»	37
1.6. Критерий «Востребованность ПОО».....	45
2. Результаты мониторинга по уровням эффективности деятельности руководителей ПОО	53
Выводы и рекомендации	57

Общие подходы к мониторингу эффективности деятельности руководителей профессиональных образовательных организаций

Мониторинг эффективности деятельности руководителей профессиональных образовательных организаций, реализующих программы среднего профессионального образования, подведомственных министерству образования Новосибирской области (далее – Мониторинг, ПОО) проводится в соответствии с письмом министра образования Новосибирской области от 11.11.2024 №13125-06-09/25 «О проведении мониторинга». Разработка, апробация и внедрение Мониторинга осуществляется в рамках деятельности региональной инновационной площадки ГКУ НСО НИМРО по теме «Мониторинг эффективности деятельности руководителей профессиональных образовательных организаций как новый механизм управления профессиональным образованием Новосибирской области» на основании приказа министерства образования Новосибирской области от 11.12.2024 №1826 «О региональных инновационных площадках Новосибирской области в 2025 году» (далее – Министерство, РИП)

Целью Мониторинга является информационное обеспечение системы управления качеством среднего профессионального образования Новосибирской области.

В 2024 году Мониторинг проводился *в режиме апробации*, результаты которого были представлены на рабочей группе по разработке методики Мониторинга

(далее- рабочая группа), Электронном экспертном совете руководителей ПОО в форме экспертного опроса (далее – Электронный экспертный совет). По итогам Электронного совета скорректированы система показателей мониторинга и их формулировки, методика обработки данных, основания для выделения кластеров ПОО. Показатели мониторинга приведены в приложении 1.

В 2025 году Мониторинг впервые проводится в штатном режиме.

Результатами мониторинга являются частные рейтинги ПОО по кластерам и критериям анализа и сводный рейтинг ПОО по кластерам. *Частные рейтинги* формируются по каждому критерию для каждого кластера на основании среднего арифметического значения показателей по критерию (далее – частный индекс). *Сводный рейтинг* формируется по сумме частных индексов по всем критериям (далее – сводный индекс).

В сводном и частных рейтингах выделены *группы эффективности*: высокая, средняя и низкая. Группы эффективности выделяются на основании расчета значений медианного значения и стандартного отклонения¹. Границы значений сводного и частных индексов, в соответствии с которыми осуществлялось распределение по группам эффективности, для каждого критерия разные.

По результатам апробации Мониторинга выделены 3 кластера:

- *кластер «Крупные колледжи»*. В него вошли ПОО с контингентом обучающихся выше медианного значения по Новосибирской области, реализующие программы

¹ Верхняя граница группы низкой эффективности рассчитывается как разность медианы и стандартного отклонения значений частного (сводного) индекса, нижняя граница группы высокой эффективности – как сумма медианы и стандартного отклонения значений частного (сводного) индекса.

подготовки специалистов среднего звена (далее – ППССЗ) и программы подготовки квалифицированных рабочих и служащих (далее – ППКРС);

- *кластер «Средние и малые колледжи»*. В него вошли ПОО с контингентом обучающихся ниже медианного значения по Новосибирской области, реализующие программы подготовки специалистов среднего звена (далее – ППССЗ) и программы подготовки квалифицированных рабочих и служащих (далее – ППКРС);

- *кластер «Лицеи»*. Кластер включает ПОО (лицей и центры), реализующие исключительно ППКРС.

Критериями оценки эффективности деятельности руководителей ПОО являются:

- 1) эффективность использования финансовых ресурсов;
- 2) кадровое обеспечение;
- 3) создание условий для осуществления образовательной деятельности;
- 4) достижение учебных результатов;
- 5) достижение результатов профилактической воспитательной работы;
- 6) востребованность ПОО.

При обработке данных Мониторинга использовалась методология, применяемая на федеральном уровне в мотивирующем мониторинге деятельности исполнительных органов субъектов Российской Федерации,

осуществляющих государственное управление в сфере образования².

Показатели для обоих кластеров рассчитываются по единой методике, неактуальные для кластера или ПОО показатели исключались из расчета частного индекса. Для обеспечения сопоставимости анализируемых данных применялось *нормирование* значений показателей³. Нормированные значения показателей находятся в диапазоне от 0 до 100 баллов. В целях регулирования влияния показателя на значение частного балла отдельным показателям по согласованию с Министерством могут присваиваться *весовые коэффициенты*.

В качестве *источников данных* для расчета показателей использовались формы федерального статистического наблюдения, самообследование ПОО, федеральные и региональные базы данных. Дополнительные запросы в ПОО не направлялись.

Всего в Мониторинге 2025 года участвовала 51 ПОО, в том числе *по кластерам:*

- «Крупные колледжи» 25 ПОО,
- «Средние и малые колледжи» 16 ПОО;
- «Лицеи» 10 ПОО.

² Методология мотивирующего мониторинга деятельности исполнительных органов субъектов Российской Федерации, осуществляющих государственное управление в сфере образования, утверждена распоряжением Минпросвещения России от 16.07.2024 № Р-127.

³ Для показателей с прямым влиянием нормирование проводилось по максимальному значению показателя по ПОО кластера. Для показателей с обратным влиянием использовалась другая формула – отношение минимального значения показателя по кластеру к фактическому значению показателя ПОО.

Сокращения, используемые в сборнике аналитических материалов:

Аккредитационный мониторинг – аккредитационный мониторинг системы образования, осуществляемый Федеральной службой по надзору в сфере образования и науки, Министерством просвещения РФ и Министерством науки и высшего образования РФ;

ВПР СПО – всероссийские проверочные работы для обучающихся по программам СПО;

ГИА – государственная итоговая аттестация;

ДЭ – демонстрационный экзамен;

Мотивирующий мониторинг – мотивирующий мониторинг деятельности исполнительных органов субъектов РФ, осуществляющих государственное управление в сфере образования;

НОКО – независимая оценка качества образования;

ПМ – профессиональный модуль;

СОО – среднее общее образование;

СПО – среднее профессиональное образование;

СПО-Мониторинг – форма «Мониторинг по основным направлениям деятельности образовательной организации, реализующей программы среднего профессионального образования»;

СПТ – социально-психологическое тестирование;

ФГОС СПО – федеральный государственный образовательный стандарт среднего профессионального образования;

ФИС ОКО – федеральная информационная система оценки качества образования.

1. Результаты апробации мониторинга по критериям

1.1. Критерий «Эффективность использования финансовых ресурсов»

<i>Показатели критерия 1 «Эффективность использования финансовых ресурсов»</i>	
П1.1.	Рост доли фонда оплаты труда педагогических работников в общем фонде оплаты труда работников образовательной организации
П1.2.	Доля фонда оплаты труда руководящих работников в общем фонде оплаты труда работников образовательной организации
П1.3.	Доля внебюджетных средств в общем объеме финансирования ПОО
П1.4.	Доходы образовательной организации из средств от приносящей доход деятельности в расчете на одного педагогического работника
П1.5.	Доля расходов на закупку товаров, работ, услуг для нужд организации в общем объеме расходов образовательной организации из внебюджетных источников

☞ При верификации данных зафиксировано существенное различие значений показателя П1.4. Доходы образовательной организации из средств от приносящей доход деятельности в расчете на одного педагогического работника в отчете о самообследовании и при расчете по данным СПО-мониторинг. Рабочей группой принято решение рассчитывать показатель по данным СПО-мониторинг.

☞ С этого года по итогам Электронного экспертного совета введен новый показатель П1.5 Доля расходов на закупку товаров, работ, услуг для нужд организации в общем объеме расходов образовательной организации из внебюджетных источников. Значение показателя рассчитывается на основе данных СПО-Мониторинг. В форме СПО-Мониторинг 9 (18%) ПОО в таб. 5.1 указали только расходы, осуществляемые за счет бюджетов всех уровней. В этом случае значение показателя равно «0».

✍ Из-за технических затруднений 47 (92%) ПОО не смогли внести в СПО-Мониторинг увеличение стоимости основных средств в части расходов на машины и оборудование, включая хозяйственный инвентарь. Рабочей группой принято решение рассчитать значение показателя только в части доли расходов на закупку работ и услуг.

Результаты мониторинга по критерию 1 «Эффективность использования финансовых ресурсов»

кластер «Крупные колледжи»

Наименование ПОО	Частный индекс по критерию 1	Место в рейтинге
Новосибирский колледж электроники и вычислительной техники	69,24	1
Новосибирский торгово-экономический колледж	64,85	2
Новосибирский архитектурно-строительный колледж	62,41	3
Новосибирский химико-технологический колледж им. Д.И. Менделеева»	59,93	4
Новосибирский колледж парикмахерского искусства	58,90	5
Новосибирский педагогический колледж №1 им. А.С.Макаренко	57,46	6
Новосибирский автотранспортный колледж	53,08	7
Новосибирский колледж питания и сервиса	52,19	8
Новосибирский колледж легкой промышленности и сервиса	51,95	9
Колыванский аграрный колледж	50,74	10

Наименование ПОО	Частный индекс по критерию 1	Место в рейтинге
Новосибирский политехнический колледж	47,73	11
Новосибирский колледж автосервиса и дорожного хозяйства	47,51	12
Новосибирский колледж транспортных технологий имени Н.А. Лунина	46,69	13
Новосибирский машиностроительный колледж	46,20	14
Новосибирский колледж печати и информационных технологий	45,44	15
Бердский политехнический колледж	42,09	16
Новосибирский технологический колледж питания	40,49	17
Новосибирский строительно-монтажный колледж	38,89	18
Новосибирский авиационный технический колледж имени Б.С. Галуцака	38,82	19
Новосибирский профессионально-педагогический колледж	38,78	20
Новосибирский промышленно-энергетический колледж	38,51	21
Новосибирский колледж промышленных технологий	37,67	22
Новосибирский технический колледж им. А.И. Покрышкина	35,27	23
Куйбышевский политехнический колледж	26,65	24
Новосибирский электромеханический колледж	22,59	25

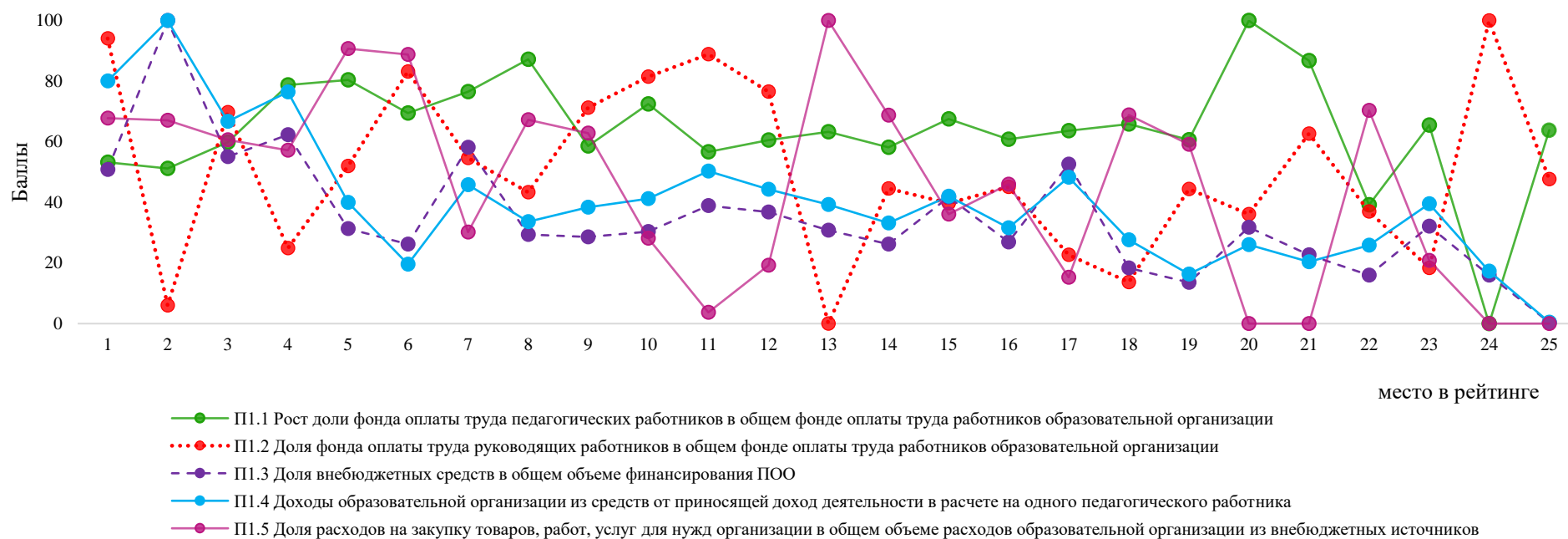
В кластере «Крупные колледжи» группа с *высокой* эффективностью по критерию 1 «Эффективность использования финансовых ресурсов» включает 5 (20%) ПОО с частным индексом по критерию от 58 до 100 баллов. Это Новосибирский колледж электроники и вычислительной техники, Новосибирский торгово-экономический колледж, Новосибирский архитектурно-строительный колледж, Новосибирский химико-технологический колледж им. Д.И. Менделеева» и Новосибирский колледж парикмахерского искусства.

В группе со *средней* эффективностью – 18 (72%) ПОО с частным индексом от 35 до 58 баллов.

В группе с *низкой* эффективностью с частным индексом менее 35 баллов – 2 (8%) ПОО кластера «Колледжи». Это Куйбышевский политехнический колледж и Новосибирский электромеханический колледж.

Изменение методики расчета показателя с использованием в качестве источника формы СПО-мониторинг, учет доходов от аренды, изменение состава кластера существенно изменили состав групп как с *высокой*, так и с *низкой* эффективностью по критерию 1

Значения показателей по критерию 1 «Эффективность использования финансовых ресурсов»⁴
 Кластер «Крупные колледжи»



В кластере «Крупные колледжи» в наибольшей степени на значение частного индекса по критерию 1 влияют показатели П1.4. «Доходы образовательной организации из средств от приносящей доход деятельности в расчете на одного педагогического работника», П1.3 «Доля внебюджетных средств в общем объеме финансирования ПОО» и П1.5 «Доля расходов на закупку товаров, работ, услуг для нужд организации в общем объеме расходов образовательной организации из внебюджетных источников»⁵

⁴ На диаграммах здесь и далее ПОО упорядочены в соответствии с местами в рейтингах по критерию

⁵ По данным кластера здесь и далее рассчитан коэффициент корреляции Пирсона (r), отражающий степень линейной зависимости между значениями показателя и частного индекса по критерию. Чем ближе значение коэффициента по модулю к единице, тем выше взаимосвязь. Для кластера «Крупные колледжи» коэффициент Пирсона $r=0,79$; $0,71$ и $0,58$ соответственно.

Результаты мониторинга по критерию 1 «Эффективность использования финансовых ресурсов»
 кластер «Средние и малые колледжи»

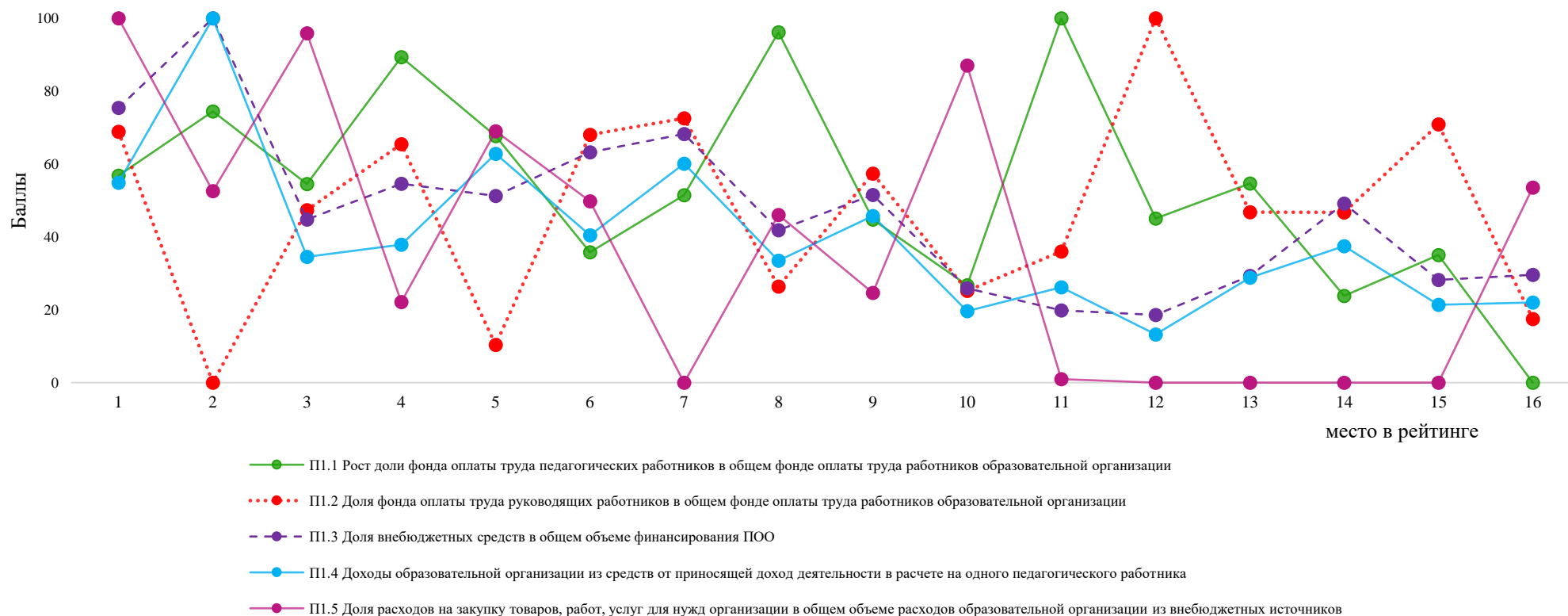
Наименование ПОО	Частный индекс по критерию 1	Место в рейтинге
Куйбышевский педагогический колледж	71,21	1
Сибирский геофизический колледж	65,41	2
Татарский педагогический колледж	55,42	3
Ордынский аграрный колледж имени Ю.Ф. Бугакова	53,89	4
Новосибирский речной колледж	52,23	5
Карасукский педагогический колледж	51,46	6
Болотнинский педагогический колледж	50,46	7
Новосибирский колледж пищевой промышленности и переработки	48,79	8
Новосибирский колледж систем связи и сервиса	44,80	9
Маслянинский аграрный колледж	36,89	10
Тогучинский политехнический колледж	36,59	11
Черепановский педагогический колледж	35,37	12
Чулымский аграрный колледж	31,91	13
Доволенский аграрный колледж	31,43	14
Татарский политехнический колледж	31,09	15
Черепановский политехнический колледж	24,52	16

В кластере «Средние и малые колледжи» группа с *высокой* эффективностью по критерию 1 «Эффективность использования финансовых ресурсов» включает 2 (12,5%) ПОО с частным индексом по критерию от 60 до 100 баллов. В этой группе Куйбышевский педагогический колледж и Сибирский геофизический колледж.

В группе со *средней* эффективностью – 10 (62,5%) колледжа с частным индексом с 34 до 60 баллов.

В группе с *низкой* эффективностью с частным индексом менее 34 баллов – 4 (25%) ПОО кластера «Средние и малые колледжи». Это Чулымский аграрный колледж, Доволенский аграрный колледж, Татарский политехнический колледж и Черепановский политехнический колледж.

Значения показателей по критерию 1 «Эффективность использования финансовых ресурсов»
кластер «Средние и малые колледжи»



В кластере «Средние и малые колледжи» в наибольшей степени на значения частного индекса по критерию 1 влияют показатели П1.3. «Доля внебюджетных средств в общем объеме финансирования ПОО», П1.4 «Доходы образовательной организации из средств от приносящей доход деятельности в расчете на одного педагогического работника» и П1.5 «Доля расходов на закупку товаров, работ, услуг для нужд организации в общем объеме расходов образовательной организации из внебюджетных источников»⁶

⁶ Коэффициент Пирсона $r = 0,81, 0,73$ и $0,55$ соответственно

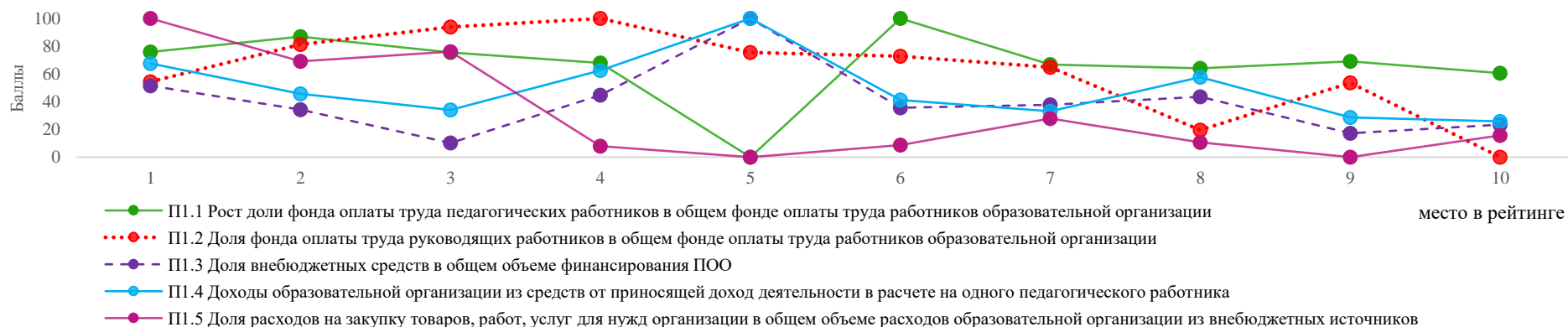
Результаты мониторинга по критерию 1 «Эффективность использования финансовых ресурсов»
кластер «Лицеи»

Наименование ПОО	Частный индекс по критерию 1	Место в рейтинге
Венгеровский центр профессионального обучения	69,85	1
Новосибирский авиастроительный лицей имени Г.А. Ванага	63,44	2
Линевский индустриальный колледж	57,91	3
Купинский межрайонный аграрный лицей	56,63	4
Новосибирский центр профессионального обучения в сфере транспорта	55,11	5
Кочковский межрайонный аграрный лицей	51,65	6
Искитимский центр профессионального обучения	46,08	7
Карасукский политехнический лицей	39,12	8
Здвинский межрайонный аграрный лицей	33,73	9
Новосибирский лицей питания	25,11	10

В кластере «Лицеи» в группе ПОО с *высокой* эффективностью по критерию 1 «Эффективность использования финансовых ресурсов» с частным индексом по критерию от 66 до 100 баллов 1 (10%) ПОО - Венгеровский центр профессионального обучения.

В группе со *средней* эффективностью – 6 (60%) ПОО с частным индексом от 40 до 66 баллов.

В группу с *низкой* эффективностью по критерию 1 с частным индексом менее 40 баллов вошли 3 (30%) ПОО. Это Карасукский политехнический лицей, Здвинский межрайонный аграрный лицей и Новосибирский лицей питания.



Наибольшее влияние на значение частного балла в кластере «Лицеи» оказали П1.2 «Доля фонда оплаты труда руководящих работников в общем фонде оплаты труда работников образовательной организации», П1.5 «Доля расходов на закупку товаров, работ, услуг для нужд организации в общем объеме расходов образовательной организации из внебюджетных источников»⁷

⁷ Коэффициенты корреляции для кластера «Лицеи» составили 0,72, 0,67 соответственно.

Медианные значения показателей критерия 1 «Эффективность использования финансовых ресурсов» по кластерам

Код показателя	Наименование показателя	Единицы измерения	Медианное значение показателя в кластере		
			Крупные колледжи	Средние и малые колледжи	Лицеи
П1.1.	Рост доли фонда оплаты труда педагогических работников в общем фонде оплаты труда работников образовательной организации	%	1,88	0,94	1,95
П1.2.	Доля фонда оплаты труда руководящих работников в общем фонде оплаты труда работников образовательной организации	%	18,11	15,59	14,11
П1.3.	Доля внебюджетных средств в общем объеме финансирования ПОО	%	13,93	7,20	3,66
П1.4.	Доходы образовательной организации из средств от приносящей доход деятельности в расчете на одного педагогического работника	тыс. руб.	457,14	188,73	103,36
П1.5.	Доля расходов на закупку товаров, работ, услуг для нужд организации в общем объеме расходов образовательной организации из внебюджетных источников	%	22,47	18,01	11,64

Анализ влияния показателей на частный индекс по критерию 1 «Эффективность использования финансовых ресурсов» выявил, что степень влияния показателей в кластерах значительно различается. Данный факт косвенно подтверждает целесообразность выделения кластеров, в первую очередь кластеризации по количеству обучающихся.

❶ На основе анализа медианных значений показателей можно выдвинуть гипотезу о зависимости каждого показателя и значения частного индекса по критерию 1 «Эффективность использования финансовых ресурсов» от объема контингента обучающихся.

Значительное изменение позиций ПОО в рейтинге по сравнению с прошлым годом связано с корректностью предоставления отчетности, в первую очередь в форме СПО-мониторинг. Прогнозируется резкое изменение результатов по критерию в следующем году при условии анализа ПОО ошибок в статистических отчетах и их своевременного устранения.

☞ Рекомендовано проверить корректность значений показателей самообследования, привести показатели самообследования в соответствие с данными СПО-мониторинга по аналогичным периодам.

1.2. Критерий «Кадровое обеспечение»

<i>Показатели критерия 2 «Кадровое обеспечение»</i>	
П2.1.	Отношение средней заработной платы педагогического работника ПОО к среднемесячной начисленной заработной плате наемных работников в организациях, у индивидуальных предпринимателей и физических лиц в Новосибирской области
П2.2.	Численность педагогических работников в расчете на одного руководящего работника образовательной организации
П2.3.	Доля педагогических работников ПОО в возрасте до 35 лет в общем количестве педагогических работников ПОО
П2.4.	Доля педагогических работников ПОО, являющихся победителями и призерами национального чемпионата «Абилимпикс», победителями конкурсов профессионального мастерства федерального, регионального и муниципального уровней
П2.5.	Доля преподавателей и мастеров производственного обучения, обеспечивающих реализацию профессиональных модулей ОП СПО, имеющих опыт деятельности не менее 1 года в организациях, направление деятельности которых соответствует области профессиональной деятельности, в общей численности педагогических работников, реализующих ПМ ОП СПО
П2.6.	Доля преподавателей и мастеров производственного обучения, прошедших повышение квалификации в рамках федерального проекта «Профессионалитет»
П2.7.	Доля слушателей, прошедших обучение по программам ДПО из федерального реестра программ ДПО по ведущим тематикам
П2.8.	Доля педагогических работников, прошедших повышение квалификации/профессиональную переподготовку за последние 3 года, в общей численности педагогических работников
П2.9.	Доля педагогических работников, которым по результатам аттестации присвоена квалификационная категория, в общей численности педагогических работников

✍ По решению рабочей группы внесены изменения в методику расчета показателей, значения которых определены нормативно. При расчете показателя П2.1. «Отношение средней заработной платы педагогического работника ПОО к среднемесячной начисленной заработной плате наемных работников в организациях, у индивидуальных предпринимателей и физических лиц в Новосибирской области» результаты ниже установленной нормы (<100%) приравнивались к 0 баллов. Результаты более 115% приравнивались к 100 баллам.

Значение показателя П2.5 «Доля преподавателей и мастеров производственного обучения, обеспечивающих реализацию профессиональных модулей ОП СПО, имеющих опыт деятельности не менее 1 года в организациях, направление деятельности которых соответствует области профессиональной деятельности, в общей численности педагогических работников, реализующих ПМ ОП СПО» рассчитывалось по данным прошлого года с учетом изменения распределения ПОО по кластерам в связи с появлением кластера «Средние и малые колледжи».

✍ При расчете значения показателя П2.7 «Доля слушателей, прошедших обучение по программам ДПО из федерального реестра программ ДПО по ведущим тематикам» использовался поправочный коэффициент 0,5, так как небольшой перечень программ ДПО, тематика которых актуальна для образовательных организаций СПО, значительно ограничивает возможности обучения.

✍ При верификации данных зафиксировано существенное различие значения показателя П2.8. «Доля педагогических работников, прошедших повышение квалификации/профессиональную переподготовку за последние 3 года, в общей численности педагогических работников» в отчете о самообследовании и при расчете по данным СПО-мониторинг. Значения показателя совпали в 5 (9,8%) ПОО: Колыванском аграрном колледже, Новосибирском профессионально-педагогическом колледже, Новосибирском машиностроительном колледже, Новосибирском политехническом колледже, Черепановском педагогическом колледже. Рабочей группой принято решение рассчитывать показатель с учетом данных формы СПО-мониторинг.

Результаты мониторинга по критерию 2 «Кадровое обеспечение»
кластер «Крупные колледжи»

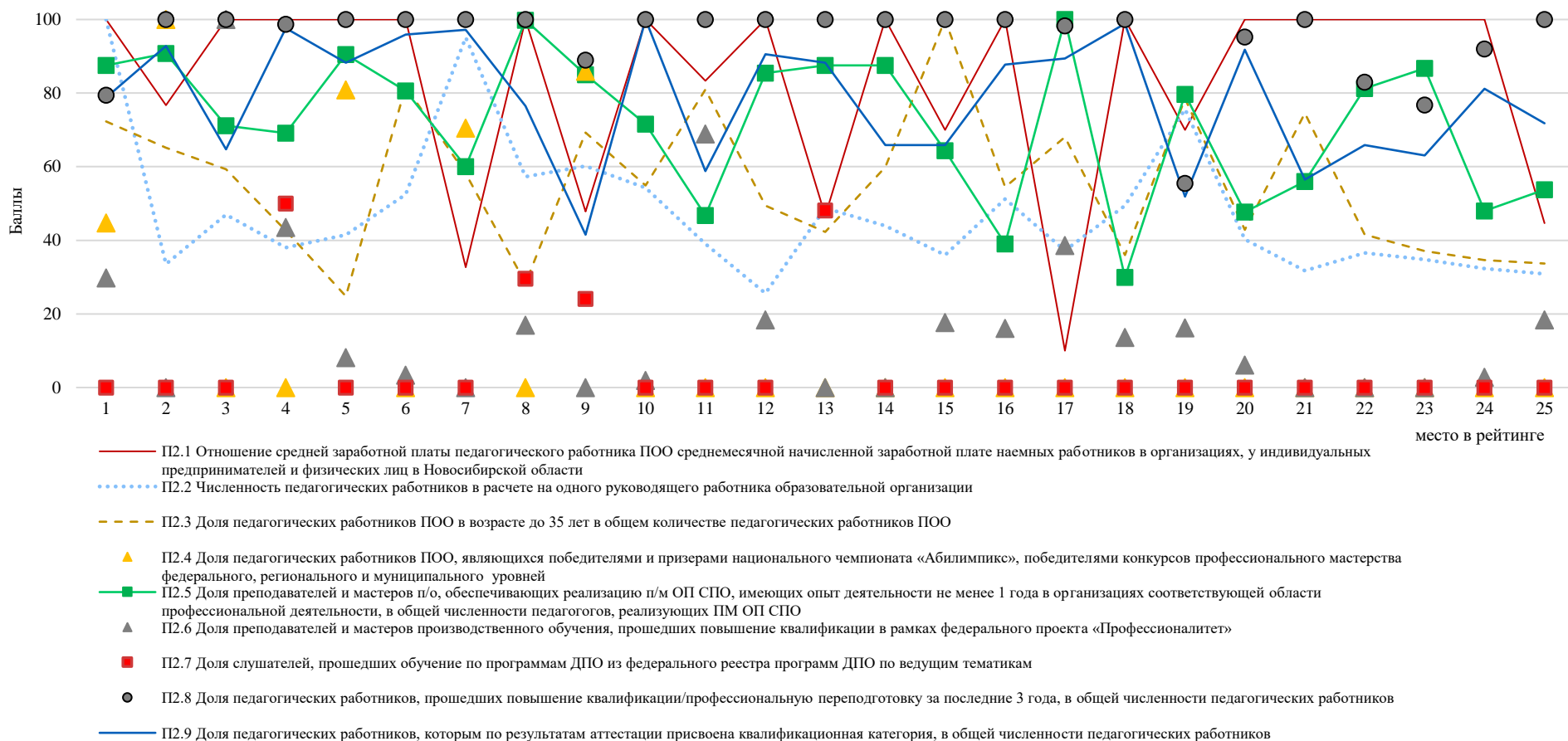
Наименование ПОО	Частный индекс по критерию 2	Место в рейтинге
Новосибирский педагогический колледж №1 им. А.С.Макаренко	65,84	1
Новосибирский торгово-экономический колледж	62,10	2
Новосибирский колледж промышленных технологий	60,24	3
Куйбышевский политехнический колледж	59,96	4
Новосибирский строительно-монтажный колледж	59,34	5
Новосибирский химико-технологический колледж им. Д.И. Менделеева»	57,11	6
Новосибирский профессионально-педагогический колледж	57,07	7
Новосибирский колледж транспортных технологий имени Н.А. Лунина	56,49	8
Новосибирский электромеханический колледж	55,87	9
Новосибирский колледж автосервиса и дорожного хозяйства	53,63	10
Новосибирский колледж электроники и вычислительной техники	53,09	11
Новосибирский колледж питания и сервиса	52,16	12
Новосибирский архитектурно-строительный колледж	51,29	13
Новосибирский политехнический колледж	50,80	14
Новосибирский колледж печати и информационных технологий	50,43	15
Новосибирский промышленно-энергетический колледж	49,84	16
Новосибирский технический колледж им. А.И. Покрышкина	49,05	17
Бердский политехнический колледж	47,53	18
Новосибирский авиационный технический колледж имени Б.С. Галушцака	47,49	19
Новосибирский автотранспортный колледж	47,10	20
Новосибирский технологический колледж питания	46,53	21
Новосибирский колледж парикмахерского искусства	45,36	22
Колыванский аграрный колледж	44,27	23
Новосибирский колледж легкой промышленности и сервиса	43,43	24
Новосибирский машиностроительный колледж	39,24	25

В кластере «Крупные колледжи» группа с *высокой* эффективностью по критерию 2 «Кадровое обеспечение» включает 5 (20%) ПОО с частным индексом по критерию от 58 до 95 баллов. *Лидером* рейтинга по критерию стал Новосибирский педагогический колледж №1 им. А.С. Макаренко, Новосибирский торгово-экономический колледж, Новосибирский колледж промышленных технологий, Куйбышевский политехнический колледж, Новосибирский строительно-монтажный колледж.

В группе со *средней* эффективностью – 17 (68%) ПОО с частным индексом от 45 до 58 баллов.

В группе с *низкой* эффективностью – 3 (12%) ПОО с частным индексом менее 45 баллов. Это Колыванский аграрный колледж, Новосибирский колледж легкой промышленности и сервиса и Новосибирский машиностроительный колледж.

Значения показателей по критерию 2 «Кадровое обеспечение»
кластер «Крупные колледжи»



В кластере «Крупные колледжи» вклад показателей в значение частного индекса по критерию 2 примерно равнозначный, несколько большее влияние оказывает показатель *P2.4 «Доля педагогических работников ПОО, являющихся победителями и призерами национального чемпионата «Абилимпикс», победителями конкурсов профессионального мастерства федерального, регионального и муниципального уровней»⁸*. Этот показатель отличен от нуля только у лидеров рейтинга (места с 1 по 9).

Зафиксировано существенное различие значения показателя *P2.8* в отчете о самообследовании и при расчете по данным СПО-мониторинг. Расхождение данных более чем на 25% допустили 8 (32%) ПОО кластера.

⁸ По данным кластера «Крупные колледжи» рассчитан коэффициент корреляции Пирсона ($r = 0,56$).

Результаты мониторинга по критерию 2 «Кадровое обеспечение»
 кластер «Средние и малые колледжи»

Наименование ПОО	Частный индекс по критерию 2	Место в рейтинге
Новосибирский колледж систем связи и сервиса	66,90	1
Куйбышевский педагогический колледж	61,22	2
Черепановский педагогический колледж	55,64	3
Болотнинский педагогический колледж	55,13	4
Новосибирский колледж пищевой промышленности и переработки	52,27	5
Татарский педагогический колледж	51,08	6
Татарский политехнический колледж	48,01	7
Карасукский педагогический колледж	47,91	8
Ордынский аграрный колледж имени Ю.Ф. Бугакова	47,77	9
Черепановский политехнический колледж	46,22	10
Новосибирский речной колледж	41,90	11
Тогучинский политехнический колледж	38,79	12
Сибирский геофизический колледж	37,54	13
Чулымский аграрный колледж	33,11	14
Доволенский аграрный колледж	31,76	15
Маслянинский аграрный колледж	24,54	16

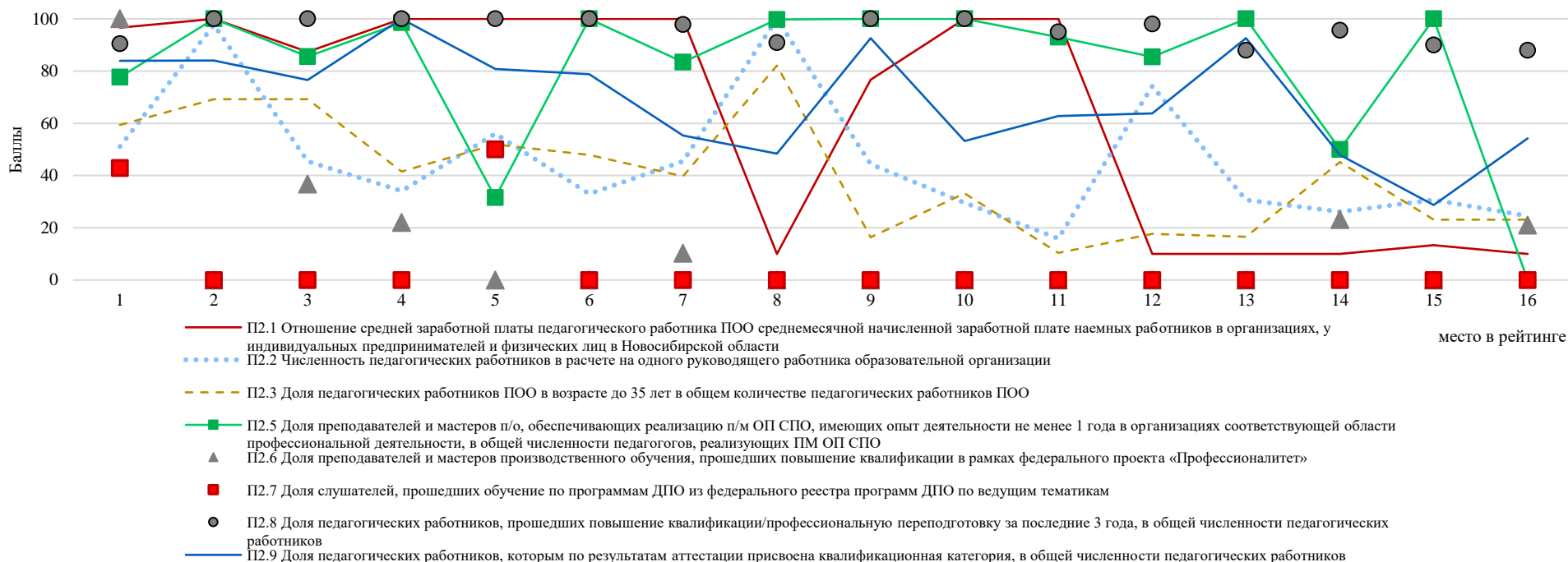
В кластере «Средние и малые колледжи» группа с *высокой* эффективностью по критерию 2 «Кадровое обеспечение» включает 2 (12,5%) ПОО с частным индексом по критерию от 59 до 95 баллов. *Лидерами* рейтинга по критерию стали Новосибирский колледж систем связи и сервиса и Куйбышевский педагогический колледж.

В группе со *средней* эффективностью – 11 (68,75%) ПОО с частным индексом от 37 до 59 баллов.

В группе с *низкой* эффективностью – 3 (18,75%) ПОО с частным индексом менее 37 баллов. Это Маслянинский аграрный колледж, Чулымский аграрный колледж и Доволенский аграрный колледж.

Значения показателей по критерию 2 «Кадровое обеспечение»

кластер «Средние и малые колледжи»



✍ Для всех ПОО кластера «Средние и малые колледжи» равно нулю значение показателя P2.4 «Доля педагогических работников ПОО, являющихся победителями и призерами национального чемпионата «Абилимпикс», победителями конкурсов профессионального мастерства федерального, регионального и муниципального уровней». Целесообразно внести изменения в методику расчета показателя с целью учета, в том числе, вклада педагогических работников в подготовку участников чемпионата «Абилимпикс».

📌 Зафиксировано существенное различие значения показателя P2.8. в отчете о самообследовании и при расчете по данным СПО-мониторинг. Расхождение данных более чем на 25% допустили 6 (38%) ПОО кластера.

Наибольшее влияние на значение частного индекса по критерию 2 в кластере оказывают показатели P2.1 «Отношение средней заработной платы педагогического работника ПОО среднемесячной начисленной заработной плате наемных работников в организациях, у индивидуальных предпринимателей и физических лиц в Новосибирской области», P2.3 «Доля педагогических работников ПОО в возрасте до 35 лет в общем количестве педагогических работников ПОО», P2.9 «Доля педагогических работников, которым по результатам аттестации присвоена квалификационная категория, в общей численности педагогических работников»⁹.

① Показательно, что последние места рейтинга заняли ПОО с наименьшим значением соотношением средней заработной платы и низкой долей сотрудников до 35 лет. В качестве гипотезы можно предположить, что невозможность поддержания определенного уровня заработной платы не позволяет организациям привлекать молодых сотрудников.

⁹ По данным кластера «Средние и малые колледжи» рассчитан коэффициент корреляции Пирсона ($r = 0,75; 0,63; 0,6$).

Результаты мониторинга по критерию 2 «Кадровое обеспечение»
кластер «Лицей»

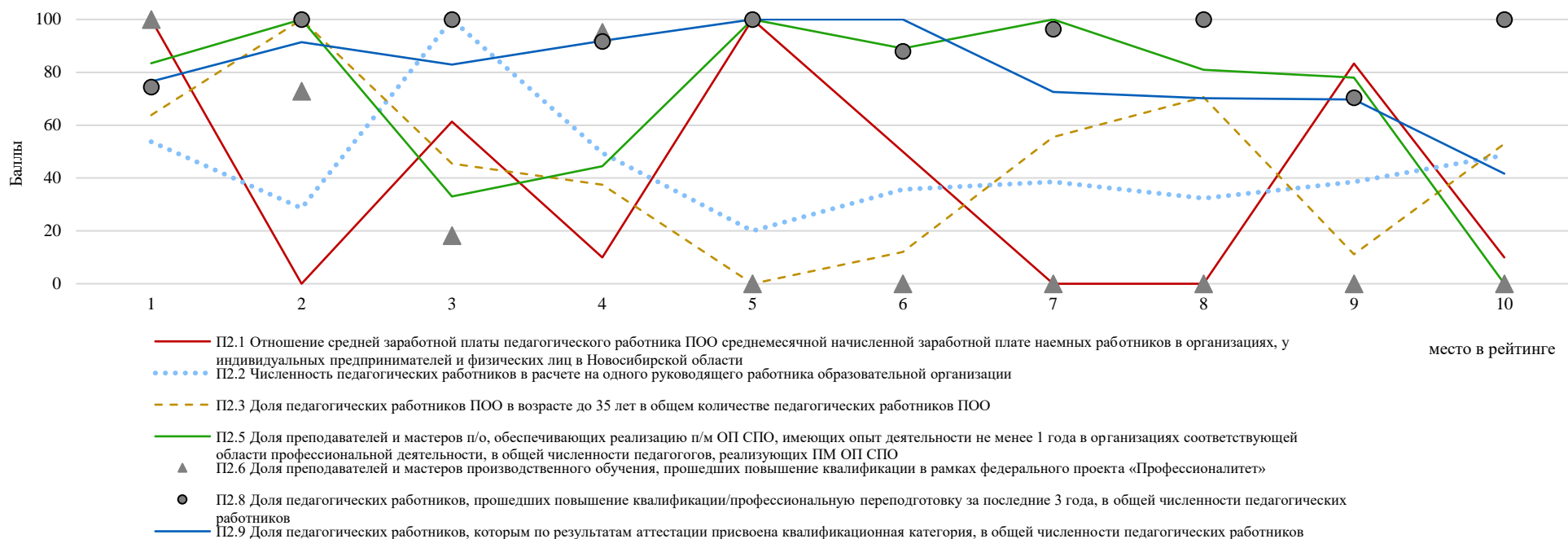
Наименование ПОО	Частный индекс по критерию 2	Место в рейтинге
Новосибирский авиастроительный лицей имени Г.А. Ванага	61,33	1
Линевский индустриальный колледж	54,77	2
Искитимский центр профессионального обучения	49,00	3
Новосибирский лицей питания	46,69	4
Карасукский политехнический лицей	46,67	5
Новосибирский центр профессионального обучения в сфере транспорта	41,63	6
Кочковский межрайонный аграрный лицей	40,34	7
Здвинский межрайонный аграрный лицей	39,36	8
Купинский межрайонный аграрный лицей	39,02	9
Венгеровский центр профессионального обучения	28,13	10

В кластере «Лицей» в группу с *высокой* эффективностью по критерию 2 «Кадровое обеспечение», включающую ПОО с частным индексом от 53 до 95 баллов, вошли 2 (20%) ПОО Новосибирский авиастроительный лицей имени Г.А. Ванага и Линевский центр профессионального обучения.

В группе со *средней* эффективностью – 7 (70%) ПОО с частным индексом от 36 до 53 баллов.

В группе с *низкой* эффективностью – 1 (10%) ПОО с частным индексом менее 36 баллов, это Венгеровский центр профессионального обучения.

Значения показателей по критерию 2 «Кадровое обеспечение»



Для всех ПОО кластера «Лицеи» равны нулю значения показателей *П2.4 «Доля педагогических работников ПОО, являющихся победителями и призерами национального чемпионата «Абилимпикс», победителями конкурсов профессионального мастерства федерального, регионального и муниципального уровней»* и *П2.7 «Доля слушателей, прошедших обучение по программам ДПО из федерального реестра программ ДПО по ведущим тематикам»*. В этой связи целесообразно внести изменения в методику расчета показателя с целью учета, например, вклада педагогических работников в подготовку участников чемпионата «Абилимпикс».

Наибольшее влияние на частный индекс по критерию оказывает показатель *П2.6 «Доля преподавателей и мастеров производственного обучения, прошедших повышение квалификации в рамках федерального проекта «Профессионалитет», П2.9 «Доля педагогических работников, которым по результатам аттестации присвоена квалификационная категория, в общей численности педагогических работников»*¹⁰

☝ Зафиксировано существенное различие значения показателя *П2.8*. в отчете о самообследовании и при расчете по данным СПО-мониторинг. Расхождение данных более чем на 25% допустили 4 (40%) ПОО кластера.

¹⁰ По данным кластера «Лицеи» рассчитан коэффициент корреляции Пирсона ($r = 0,75; 0,58$).

Медианные значения показателей критерия 2 «Кадровое обеспечение» по кластерам

Код показателя	Наименование показателя	Единицы измерения	Медианное значение показателя в кластере		
			Крупные колледж»	Средние и малые колледжи	Лицей
П2.1.	Отношение средней заработной платы педагогического работника ПОО среднемесячной начисленной заработной плате наемных работников в организациях, у индивидуальных предпринимателей и физических лиц в Новосибирской области	%	116,00	112,30	103,00
П2.2.	Численность педагогических работников в расчете на одного руководящего работника образовательной организации	чел.	17,00	8,63	6,75
П2.3.	Доля педагогических работников ПОО в возрасте до 35 лет в общем количестве педагогических работников ПОО	%	26,44	19,57	16,40
П2.4.	Доля педагогических работников ПОО, являющихся победителями и призерами национального чемпионата «Абилимпикс», победителями конкурсов профессионального мастерства федерального, регионального и муниципального уровней	%	0,00	0,00	0,00
П2.5.	Доля преподавателей и мастеров производственного обучения, обеспечивающих реализацию профессиональных модулей ОП СПО, имеющих опыт деятельности не менее 1 года в организациях, направление деятельности которых соответствует области профессиональной деятельности, в общей численности педагогических работников, реализующих профессиональные модули ОП СПО	%	79,67	95,75	82,21
П2.6.	Доля преподавателей и мастеров производственного обучения, прошедших повышение квалификации в рамках федерального проекта «Профессионалитет»	%	6,35	0,00	0,00
П2.7.	Доля слушателей, прошедших обучение по программам ДПО из федерального реестра программ ДПО по ведущим тематикам	%	0,00	0,00	0,00
П2.8.	Доля педагогических работников, прошедших повышение квалификации/профессиональную переподготовку за последние 3 года, в общей численности педагогических работников	%	100,00	97,94	98,15
П2.9.	Доля педагогических работников, которым по результатам аттестации присвоена квалификационная категория, в общей численности педагогических работников	%	69,00	66,00	67,00

① На основе анализа показателей по критерию 2 можно предположить наличие зависимости показателей П2.1, П2.2, П2.3 от объема контингента обучающихся. Кроме того, в крупных колледжах выше доля молодых сотрудников и, соответственно, ниже доля преподавателей и мастеров производственного обучения, имеющих опыт деятельности не менее 1 года в организациях соответствующей области профессиональной деятельности.

✍ Для показателя П2.4 целесообразно изменить методику расчета с целью учета, в том числе, вклада педагогических работников в подготовку участников чемпионата «Абилимпикс».

① Как и в прошлом году медианное значение доли преподавателей и мастеров производственного обучения, прошедших повышение квалификации в рамках федерального проекта «Профессионалитет» остается низким. Медианное значение отлично от нуля только в кластере «Крупные колледжи». Одним из стратегических направлений развития педагогических кадров лицеев, средних и малых колледжей является их вовлечение в сетевое взаимодействие в рамках федерального проекта «Профессионалитет».

1.3. Критерий «Создание условий для осуществления образовательной деятельности»

Показатели критерия 3 «Создание условий для осуществления образовательной деятельности»	
ПЗ.1.	Комфортность условий, в которых осуществляется образовательная деятельность
ПЗ.2.	Удовлетворённость условиями осуществления образовательной деятельности организации
ПЗ.3.	Доступность образовательной деятельности для инвалидов
ПЗ.4.	Наличие обучающихся по программам, реализуемым с использованием сетевой формы
ПЗ.5.	Число персональных компьютеров, имеющих доступ к сети Интернет, используемых в учебных целях, в расчёте на 100 обучающихся ПОО (по очной форме)
ПЗ.6.	Наличие специальных программных средств (электронная библиотека, электронные версии учебных пособий по отдельным предметам, темам, система дистанционного обучения)
ПЗ.7.	Открытость и доступность информации об образовательной организации
ПЗ.8.	Количество предписаний контрольно-надзорных органов
ПЗ.9.	Количество жалоб и обращений

Значения показателей, связанных с НОКО (ПЗ.1 ПЗ.2, ПЗ.3, ПЗ.7) рассчитывалось по данным прошлого года с учетом изменения распределения ПОО по кластерам в связи с появлением кластера «Средние и малые колледжи».

✎ При расчете показателя ПЗ.4 в этом году по решению Министерства поправочный коэффициент не использовался в связи с высокой значимостью сетевой формы реализации образовательных программ СПО для системы ПОО Новосибирской области.

✎ Значение показателя ПЗ.5 с этого года нормируется в кластере по максимальному результату ПОО, для которого специальности УГС 09.00.00 Информатика и вычислительная техника, 10.00.00 Информационная безопасность не являются профильными.

✎ В методику расчета показателя ПЗ.8 внесены уточнения. До истечения срока устранения по имеющемуся предписанию баллы по показателю не снимаются. С момента истечения срока исполнения предписания в случае его частичного исполнения значение показателя ежегодно в течении 3 лет снижается на 10 баллов.

Результаты мониторинга по критерию 3 «Создание условий для осуществления образовательной деятельности» кластер «Крупные колледжи»

Наименование ПОО	Частный индекс по критерию 3	Место в рейтинге
Новосибирский промышленно-энергетический колледж	88,89	1
Новосибирский технический колледж им. А.И. Покрышкина	85,60	2
Новосибирский колледж промышленных технологий	84,89	3
Новосибирский профессионально-педагогический колледж	84,79	4
Новосибирский колледж легкой промышленности и сервиса	84,40	5
Новосибирский архитектурно-строительный колледж	80,95	6
Новосибирский колледж автосервиса и дорожного хозяйства	79,67	7
Новосибирский политехнический колледж	79,17	8
Новосибирский колледж печати и информационных технологий	77,78	9
Новосибирский строительно-монтажный колледж	77,61	10
Новосибирский колледж транспортных технологий имени Н.А. Лунина	77,38	11

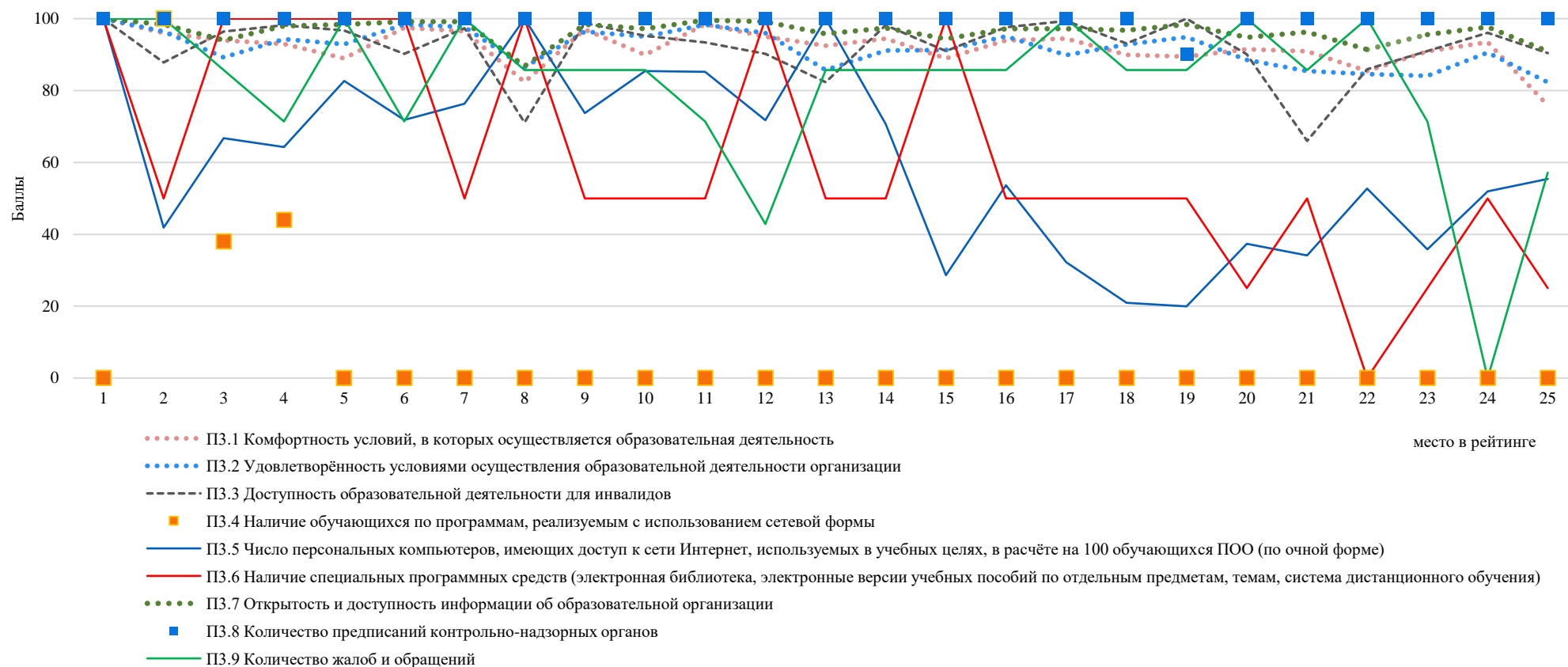
Наименование ПОО	Частный индекс по критерию 3	Место в рейтинге
Новосибирский химико-технологический колледж им. Д.И. Менделеева»	77,22	12
Новосибирский колледж электроники и вычислительной техники	76,89	13
Куйбышевский политехнический колледж	76,40	14
Новосибирский колледж парикмахерского искусства	75,56	15
Новосибирский торгово-экономический колледж	74,80	16
Новосибирский электромеханический колледж	73,69	17
Новосибирский колледж питания и сервиса	69,93	18
Новосибирский автотранспортный колледж	69,82	19
Новосибирский технологический колледж питания	69,69	20
Колыванский аграрный колледж	67,61	21
Новосибирский педагогический колледж №1 им. А.С.Макаренко	66,67	22
Бердский политехнический колледж	65,99	23
Новосибирский машиностроительный колледж	64,43	24
Новосибирский авиационный технический колледж имени Б.С. Галуцака	64,11	25

В кластере «Крупные колледжи» группа с *высокой* эффективностью по критерию 3 «Создание условий для осуществления образовательной деятельности» с частным индексом по критерию от 84 до 100 баллов включает 5 (20%) ПОО. *Первые места* рейтинга по критерию заняли Новосибирский промышленно-энергетический колледж, Новосибирский технический колледж им. А.И. Покрышкина, Новосибирский колледж промышленных технологий, Новосибирский профессионально-педагогический колледж, Новосибирский колледж легкой промышленности и сервиса.

В группе со *средней* эффективностью – 15 (60%) колледжей с частным индексом с 69 до 84 баллов.

В группе с *низкой* эффективностью – 5 (20%) колледжей с частным индексом менее 69 баллов.

**Значения показателей по критерию 3 «Создание условий для осуществления образовательной деятельности»
кластер «Крупные колледжи»**



В кластере «Крупные колледжи» наибольшее влияние на частный индекс по критерию 3 оказывают показатели ПЗ.6 «Наличие специальных программных средств (электронная библиотека, электронные версии учебных пособий по отдельным предметам, темам, система дистанционного обучения)», ПЗ.2 «Удовлетворённость условиями осуществления образовательной деятельности организации», ПЗ.5 «Число персональных компьютеров, имеющих доступ к сети Интернет, используемых в учебных целях, в расчёте на 100 обучающихся ПОО (по очной форме)», ПЗ.1 «Комфортность условий, в которых осуществляется образовательная деятельность»¹¹.

¹¹ Коэффициенты корреляции для кластера «Крупные колледжи» составили 0,72; 0,63; 0,58 и 0,51 соответственно

Результаты мониторинга по критерию 3 «Создание условий для осуществления образовательной деятельности»
 кластер «Средние и малые колледжи»

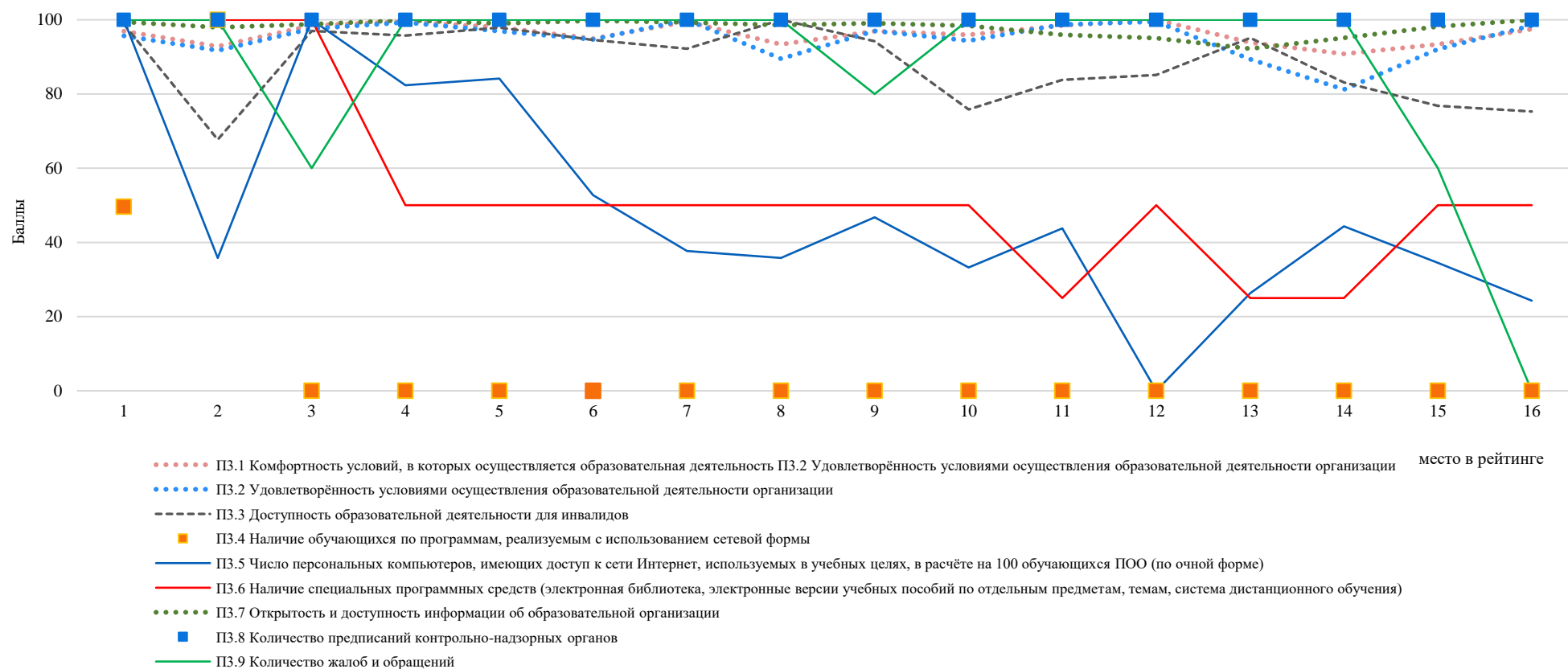
Наименование ПОО	Частный индекс по критерию 3	Место в рейтинге
Карасукский педагогический колледж	93,38	1
Сибирский геофизический колледж	87,34	2
Новосибирский колледж систем связи и сервиса	83,54	3
Куйбышевский педагогический колледж	80,75	4
Болотнинский педагогический колледж	80,65	5
Ордынский аграрный колледж имени Ю.Ф. Бугакова	76,30	6
Татарский педагогический колледж	75,41	7
Маслянинский аграрный колледж	74,13	8
Татарский политехнический колледж	73,78	9
Чулымский аграрный колледж	71,96	10
Черепановский педагогический колледж	71,75	11
Новосибирский речной колледж	69,96	12
Черепановский политехнический колледж	69,10	13
Доволенский аграрный колледж	68,84	14
Тогучинский политехнический колледж	67,21	15
Новосибирский колледж пищевой промышленности и переработки	60,61	16

В кластере «Средние и малые колледжи» группа с *высокой* эффективностью по критерию 3 «Создание условий для осуществления образовательной деятельности» с частным индексом по критерию от 82 до 100 баллов включает 3 (19%) ПОО. *Первые места* рейтинга по критерию заняли Карасукский педагогический колледж, Сибирский геофизический колледж, Новосибирский колледж систем связи и сервиса.

В группе со *средней* эффективностью – 12 (75%) ПОО с частным индексом с 66 до 82 баллов.

В группе с *низкой* эффективностью – 1 (6%) ПОО с частным индексом менее 66 баллов. Это Новосибирский колледж пищевой промышленности и переработки.

**Значения показателей по критерию 3 «Создание условий для осуществления образовательной деятельности»
кластер «Средние и малые колледжи»**



В кластере «Средние и малые колледжи» наибольшее влияние на частный индекс по критерию 3 оказывают показатели ПЗ.6 «Наличие специальных программных средств (электронная библиотека, электронные версии учебных пособий по отдельным предметам, темам, система дистанционного обучения)», ПЗ.5 «Число персональных компьютеров, имеющих доступ к сети Интернет, используемых в учебных целях, в расчёте на 100 обучающихся ПОО (по очной форме)», ПЗ.4 «Наличие обучающихся по программам, реализуемым с использованием сетевой формы»¹².

¹² Коэффициенты корреляции для кластера «Средние и малые колледжи» составили 0,77; 0,73; 0,63 соответственно

**Результаты мониторинга по критерию 3 «Создание условий для осуществления образовательной деятельности»
кластер «Лицеи»**

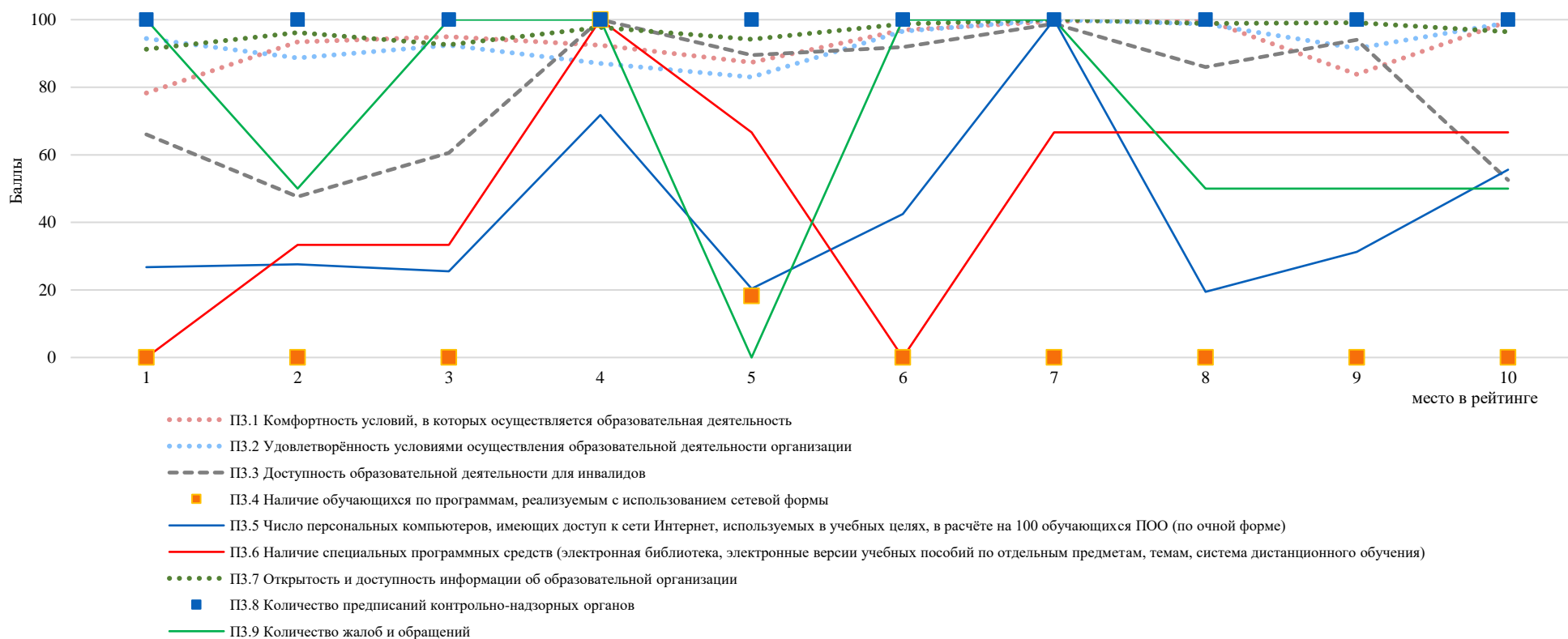
Наименование ПОО	Частный индекс по критерию 3	Место в рейтинге
Новосибирский авиастроительный лицей имени Г.А. Ванага	94,33	1
Искитимский центр профессионального обучения	85,00	2
Венгеровский центр профессионального обучения	69,62	3
Карасукский политехнический лицей	68,85	4
Линевский индустриальный колледж	68,85	5
Новосибирский центр профессионального обучения в сфере транспорта	68,49	6
Купинский межрайонный аграрный лицей	66,60	7
Новосибирский лицей питания	62,15	8
Здвинский межрайонный аграрный лицей	61,86	9
Кочковский межрайонный аграрный лицей	59,64	10

В кластере «Лицеи» группа с *высокой* эффективностью по критерию 3 «Создание условий для осуществления образовательной деятельности» включает ПОО с частным индексом по критерию от 79 до 100 баллов. В эту группу вошли 2 (20%) ПОО – Новосибирский авиастроительный лицей имени Г.А. Ванага, Искитимский центр профессионального обучения. Группа лидеров сохраняется 2 год подряд, несмотря на изменение методики расчета отдельных показателей.

В группе со *средней* эффективностью – 8 (80%) ПОО с частным индексом от 58 до 79 баллов.

В группе с *низкой* эффективностью по критерию 3 – с частным индексом менее 58 баллов, нет ПОО.

**Значения показателей по критерию 3 «Создание условий для осуществления образовательной деятельности»
кластер «Лицеи»**



В кластере «Лицеи» на частный индекс по критерию 3 значительное влияние оказывают несколько показателей: ПЗ.5. «Число персональных компьютеров, имеющих доступ к сети Интернет, используемых в учебных целях, в расчёте на 100 обучающихся ПОО (по очной форме)», ПЗ.4 «Наличие обучающихся по программам, реализуемым с использованием сетевой формы, ПЗ.3 Доступность образовательной деятельности для инвалидов», ПЗ.6 «Наличие специальных программных средств (электронная библиотека, электронные версии учебных пособий по отдельным предметам, темам, система дистанционного обучения)»¹³.

① Значительный резерв для роста внутри кластера имеется по показателям, связанным с количеством персональных компьютеров, имеющих доступ к сети Интернет, используемых в учебных целях, наличием специальных программных средств и использованием сетевой формы реализации образовательных программ СПО.

¹³ Коэффициенты корреляции для кластера «Средние и малые колледжи» составили 0,82; 0,72; 0,62 и 0,61 соответственно

Медианные значения показателей критерия 3 «Создание условий для осуществления образовательной деятельности» по кластерам

Код показателя	Наименование показателя	Единицы измерения	Медианное значение показателя в кластере		
			«Крупные колледжи»	«Средние и малые колледжи»	«Лицеи»
ПЗ.1.	Комфортность условий, в которых осуществляется образовательная деятельность	%	92,50	95,00	93,25
ПЗ.2.	Удовлетворённость условиями осуществления образовательной деятельности организации	баллы	92,80	93,30	92,30
ПЗ.3.	Доступность образовательной деятельности для инвалидов	баллы	93,40	92,10	87,75
ПЗ.4.	Наличие обучающихся по программам, реализуемым с использованием сетевой формы	баллы	0,00	0,00	0,00
ПЗ.5.	Число персональных компьютеров, имеющих доступ к сети Интернет, используемых в учебных целях, в расчёте на 100 обучающихся ПОО (по очной форме)	чел.	20,67	14,94	13,20
ПЗ.6.	Наличие специальных программных средств (электронная библиотека, электронные версии учебных пособий по отдельным предметам, темам, система дистанционного обучения)	шт.	2,00	2,00	2,00
ПЗ.7.	Открытость и доступность информации об образовательной организации	баллы	97,20	97,50	96,45
ПЗ.8.	Количество предписаний контрольно-надзорных органов	баллы	0,00	0,00	0,00
ПЗ.9.	Количество жалоб и обращений	шт.	1,00	0,00	0,50

Значительная положительная динамика по показателю ПЗ.5 обусловлена более корректным заполнением данных о наличии компьютеров в форме СПО-Мониторинг в отчетном периоде.

☞ Как и в прошлом году, значение показателя ПЗ.6 *Наличие специальных программных средств (электронная библиотека, электронные версии учебных пособий по отдельным предметам, темам, система дистанционного обучения)* говорит о том, что половина ПОО находятся в зоне риска по выполнению связанного с ним показателя аккредитационного мониторинга. Доля ПОО, набравших от 0 до 2 баллов включительно по показателю ПЗ.6 во всех кластерах составляет 50%.

① С точки зрения НОКО (ПЗ.1, ПЗ.2, ПЗ.3, ПЗ.7) наиболее комфортные условия осуществления образовательной деятельности, удовлетворенность этими условиями, а также открытость и доступность информации об образовательной организации обеспечивается в ПОО кластера «Средние и малые колледжи». В этом же кластере наименьшее медианное значение количества жалоб и обращений, что коррелирует с данными НОКО.

1.4. Критерий «Достижение учебных результатов»

<i>Показатели критерия 4 «Достижение учебных результатов»</i>	
П4.1.	Доля участников ВПР СПО, преодолевших границу низких результатов по профильному предмету, в общем количестве участников ВПР СПО
П4.2.	Доля участников ВПР СПО, преодолевших границу высоких результатов по профильному предмету, в общем количестве участников ВПР СПО
П4.3.	Доля выпускников, прошедших государственную итоговую аттестацию и получивших оценки «хорошо» и «отлично», в общей численности выпускников
П4.4.	Доля обучающихся, получивших на ГИА в форме/с использованием механизма демонстрационного экзамена только оценки «хорошо» или «отлично»
П4.5.	Доля обучающихся, получивших на ГИА оценку «неудовлетворительно»
П4.6.	Доля выпускников, получивших по результатам ДЭ в рамках ГИА результат выше медианного значения не менее чем на 15%, в общем количестве выпускников ПОО, прошедших ГИА в форме ДЭ
П4.7.	Доля участников регионального, итогового (межрегионального) этапа и финалов чемпионата по профессиональному мастерству «Профессионалы» и чемпионата высоких технологий Всероссийского чемпионатного движения по профессиональному мастерству в общей численности обучающихся ПОО
П4.8.	Результативность участия в национальном чемпионате по профессиональному мастерству для инвалидов и лиц с ОВЗ «Абилимпикс»
П4.9.	Доля победителей и призеров чемпионатов, конкурсов и олимпиад профессионального мастерства регионального, федерального и международного уровней в общей численности обучающихся ПОО

✍ При верификации данных зафиксировано существенное различие значений показателя П4.3. «Доля выпускников, прошедших государственную итоговую аттестацию и получивших оценки «хорошо» и «отлично», в общей численности выпускников» в отчете о самообследовании и при расчете по данным СПО-мониторинг. Значения показателя совпали в 7 (32%) ПОО кластера «Крупные колледжи», в 9 (47%) ПОО кластера «Средние и малые колледжи», - в 6 (60%) ПОО кластера «Лицеи». Рабочей группой принято решение рассчитывать показатель с учетом данных СПО-мониторинг.

✍ По показателю П4.5 «Доля обучающихся, получивших на ГИА оценку «неудовлетворительно» по решению рабочей группы внесены изменения в методику расчета: при наличии обучающихся, получивших на ГИА оценку «неудовлетворительно», снимаются 10 баллов за каждого обучающегося.

Для расчета показателя П4.6 в регионе отсутствовали данные по медианным значениям результатов ДЭ. Для получения данных отправлен запрос в Министерство просвещения РФ. Ответ на запрос по состоянию на 03.12.2025 не получен.

✍ При расчете частного балла по критерию 4 «Достижение учебных результатов» не учитывались:

- показатели П4.1 и П4.2 для ПОО кластера «Лицеи», не участвовавших в ВПР СПО по профильным предметам для обучающихся, завершивших изучение программ СОО в рамках программы СПО;
- показатели П4.4, П4.6 при отсутствии ДЭ в рамках ГИА;
- показатели П4.8 при отсутствии в ПОО участников национального чемпионата по профессиональному мастерству для инвалидов и лиц с ОВЗ «Абилимпикс».

✍ По решению рабочей группы внесены изменения в формулировку и методику расчета показателя П4.8. По показателю 4.8 *Результативность участия в национальном чемпионате по профессиональному мастерству для инвалидов и лиц с ОВЗ «Абилимпикс»* ПОО получают 60 баллов пропорционально доле медалистов, победителей и призеров в общем количестве участников чемпионата для инвалидов и лиц с ОВЗ «Абилимпикс» в ПОО и 40 баллов пропорционально доле участников чемпионата для инвалидов и лиц с ОВЗ «Абилимпикс» в общем количестве инвалидов и лиц с ОВЗ в ПОО.

Результаты мониторинга по критерию 4 «Достижение учебных результатов»
 кластер «Крупные колледжи»

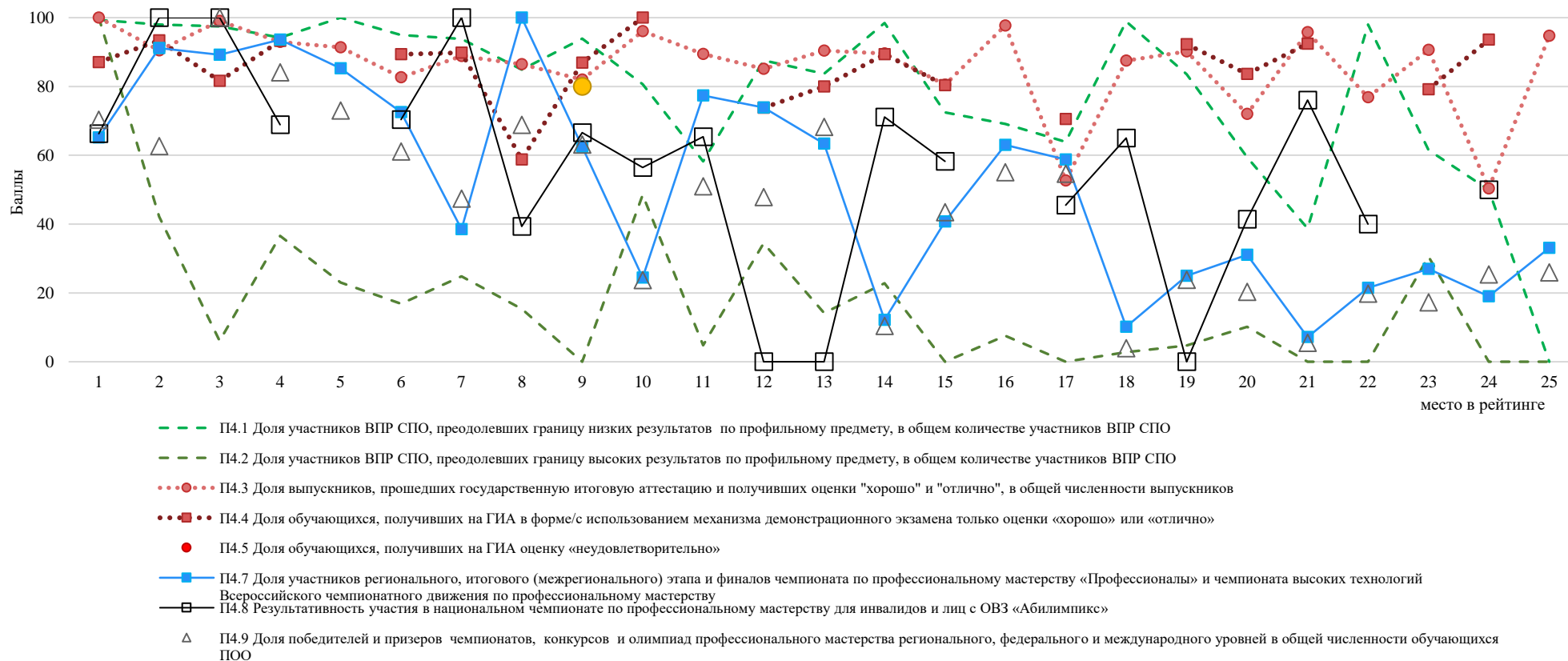
Наименование ПОО	Частный индекс по критерию 4	Место в рейтинге
Новосибирский химико-технологический колледж им. Д.И. Менделеева»	86,02	1
Новосибирский технический колледж им. А.И. Покрышкина	84,72	2
Новосибирский торгово-экономический колледж	84,17	3
Новосибирский колледж легкой промышленности и сервиса	82,94	4
Новосибирский колледж транспортных технологий имени Н.А. Лунина	78,78	5
Новосибирский профессионально-педагогический колледж	73,49	6
Новосибирский промышленно-энергетический колледж	72,89	7
Новосибирский колледж электроники и вычислительной техники	71,81	8
Новосибирский колледж автосервиса и дорожного хозяйства	71,41	9
Новосибирский педагогический колледж №1 им. А.С.Макаренко	69,21	10
Новосибирский колледж печати и информационных технологий	66,88	11
Новосибирский архитектурно-строительный колледж	66,22	12
Новосибирский авиационный технический колледж имени Б.С. Галуцака	65,39	13
Бердский политехнический колледж	63,75	14
Новосибирский строительно-монтажный колледж	61,74	15
Новосибирский колледж парикмахерского искусства	59,92	16
Новосибирский машиностроительный колледж	59,46	17
Куйбышевский политехнический колледж	58,01	18
Колыванский аграрный колледж	55,74	19
Новосибирский колледж промышленных технологий	52,59	20
Новосибирский технологический колледж питания	52,26	21
Новосибирский автотранспортный колледж	51,94	22
Новосибирский политехнический колледж	50,86	23
Новосибирский электромеханический колледж	48,54	24
Новосибирский колледж питания и сервиса	42,30	25

В кластере «Крупные колледжи» группа с *высокой* эффективностью по критерию 4 «Достижение учебных результатов» включает ПОО с частным индексом по критерию от 75 до 100 баллов. К этой группе отнесены 5 (20%) колледжей, перечень возглавляют: Новосибирский химико-технологический колледж им. Д.И. Менделеева, Новосибирский технический колледж им. А.И. Покрышкина, Новосибирский торгово-экономический колледж, Новосибирский колледж легкой промышленности и сервиса, Новосибирский колледж транспортных технологий имени Н.А. Лунина.

В группе со *средней* эффективностью – 18 (72%) ПОО кластера с частным индексом с 53 до 75 баллов.

В группе с *низкой* эффективностью – 2 (8%) ПОО с частным индексом менее 50 баллов. Это Новосибирский электромеханический колледж, Новосибирский колледж питания и сервиса.

**Значения показателей мотивирующего мониторинга по критерию 4 «Достижение учебных результатов»
кластер «Крупные колледжи»**



☞ Выявлены существенные различия значений показателя *П4.3* в отчете о самообследовании и при расчете по данным СПО-мониторинг. Верно указали значение показателя *П4.3* только 7 (32%) ПОО кластера «Крупные колледжи»: Новосибирский колледж автосервиса и дорожного хозяйства, Новосибирский педагогический колледж №1 им. А.С. Макаренко, Новосибирский технологический колледж питания, Новосибирский торгово-экономический колледж, Новосибирский колледж транспортных технологий имени Н.А. Лунина, Новосибирский строительно-монтажный колледж, Новосибирский автотранспортный колледж.

На значения частного индекса по критерию 4 «Достижение учебных результатов» выраженное влияние оказывают сразу несколько показателей. В наибольшей степени это показатели *П4.9*, *П4.7*, *П4.1*; *П4.2*, *П4.8*.¹⁴

☞ Обучающиеся Новосибирского колледжа питания и сервиса не принимали участия в процедуре ВПР СПО по профильному предмету.

¹⁴ Коэффициент корреляции Пирсона составил 0,79; 0,74; 0,67; 0,61 и 0,57 соответственно.

Результаты мониторинга по критерию 4 «Достижение учебных результатов»

кластер «Средние и малые колледжи»

Наименование ПОО	Частный индекс по критерию 4	Место в рейтинге
Татарский политехнический колледж	74,55	1
Тогучинский политехнический колледж	72,91	2
Новосибирский речной колледж	72,69	3
Маслянинский аграрный колледж	64,09	4
Черепановский политехнический колледж	58,97	5
Новосибирский колледж систем связи и сервиса	58,96	6
Карасукский педагогический колледж	58,00	7
Черепановский педагогический колледж	55,95	8
Болотнинский педагогический колледж	55,23	9
Куйбышевский педагогический колледж	54,10	10
Ордынский аграрный колледж имени Ю.Ф. Бугакова	50,68	11
Татарский педагогический колледж	49,72	12
Чулымский аграрный колледж	49,12	13
Сибирский геофизический колледж	45,01	14
Новосибирский колледж пищевой промышленности и переработки	41,63	15
Доволенский аграрный колледж	38,00	16

В кластере «Средние и малые колледжи» группа с *высокой* эффективностью по критерию 4 «Достижение учебных результатов» включает ПОО с частным индексом по критерию от 66 до 100 баллов. К этой группе отнесены 3 (18,75%) колледжей, перечень возглавляют: Татарский политехнический колледж, Тогучинский политехнический колледж, Новосибирский речной колледж.

В группе со *средней* эффективностью – 11 (68,75%) ПОО кластера с частным индексом с 45 до 66 баллов.

В группе с *низкой* эффективностью – 2 (12,5%) ПОО с частным индексом менее 45 баллов.

**Значения показателей по критерию 4 «Достижение учебных результатов»
кластер «Средние и малые колледжи»**



На диаграмме не представлен показатель *П4.5 «Доля обучающихся, получивших на ГИА оценку «неудовлетворительно»*, т.к. в ПОО кластера такие обучающиеся отсутствуют.

☞ Выявлены существенные различия значений показателя *П4.3* в отчете о самообследовании и при расчете по данным СПО-мониторинг. Верно указали значение показателя *П4.3* только 9 (47%) ПОО кластера «Средние и малые колледжи»: Новосибирский колледж пищевой промышленности и переработки, Новосибирский колледж систем связи и сервиса, Новосибирский политехнический колледж, Новосибирский речной колледж, Татарский педагогический колледж, Черепановский политехнический колледж, Тоугинский политехнический колледж, Маслянинский аграрный колледж, Чулымский аграрный колледж.

☞ Отсутствуют участники чемпионатного движения по профессиональному мастерству «Профессионалы» в Сибирском геофизическом колледже.

Выраженное влияние на значения частного индекса по критерию 4 «Достижение учебных результатов» в кластере оказывают только 2 показателя: *П4.7. «Доля участников регионального, итогового (межрегионального) этапа и финалов чемпионата по профессиональному мастерству «Профессионалы» и чемпионата высоких технологий Всероссийского чемпионатного движения по профессиональному мастерству в общей численности обучающихся ПОО»* и *П4.9 «Доля победителей и призеров чемпионатов, конкурсов и олимпиад профессионального мастерства регионального, федерального и международного уровней в общей численности обучающихся ПОО»*¹⁵

¹⁵ Коэффициент корреляции Пирсона составил 0,86 и 0,79 соответственно.

**Результаты мониторинга по критерию 4 «Достижение учебных результатов»
в кластере «Лицеи»**

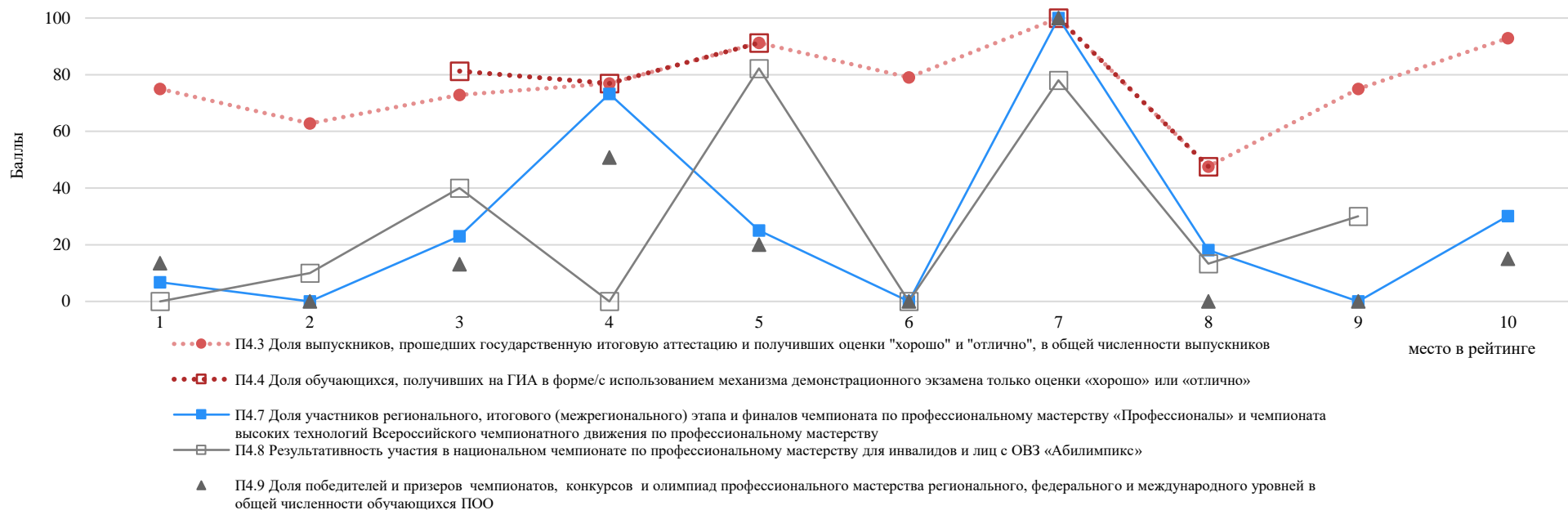
Наименование ПОО	Частный индекс по критерию 4	Место в рейтинге
Искитимский центр профессионального обучения	96,33	1
Новосибирский лицей питания	68,30	2
Новосибирский авиастроительный лицей имени Г.А. Ванага	62,98	3
Карасукский политехнический лицей	59,53	4
Купинский межрайонный аграрный лицей	55,05	5
Новосибирский центр профессионального обучения в сфере транспорта	43,57	6
Линевский индустриальный колледж	40,51	7
Здвинский межрайонный аграрный лицей	39,04	8
Венгеровский центр профессионального обучения	35,81	9
Кочковский межрайонный аграрный лицей	34,56	10

В кластере «Лицеи» группа с *высокой* эффективностью по критерию 4 «Достижение учебных результатов» включает ПОО с частным индексом от 68 до 100 баллов. В эту группу вошли 2 (20%) ПОО – Искитимский центр профессионального обучения, Новосибирский лицей питания.

В группе со *средней* эффективностью – 8 (80%) ПОО с частным индексом от 31 до 68 баллов.

В группе с *низкой* эффективностью по критерию 4 с частным индексом менее 31 балла ПОО нет.

**Значения показателей по критерию 4 «Достижение учебных результатов»
кластер «Лицеи»**



На диаграмме не представлен показатель *П4.5 «Доля обучающихся, получивших на ГИА оценку «неудовлетворительно»*, т.к. в ПОО кластера такие обучающиеся отсутствуют.

Не учитывались при расчете частного балла и не представлены на диаграмме показатели, связанные с ВПР СПО (П4.1 и П4.2), т.к. по программам ППКРС не предусмотрено проведение диагностической работы по профильному предмету для обучающихся по ППКРС. Однако в ФИС ОКО имеются данные об участии обучающихся Новосибирского центра профессионального обучения в сфере транспорта и Линевского индустриального колледжа в ВПР СПО по профильному предмету (математике и физике соответственно), эти ПОО получили баллы по П4.1 и П4.2.

☞ Выявлены существенные различия значений показателя *П4.3* в отчете о самообследовании и при расчете по данным СПО-мониторинг. Верно указали значение показателя П4.3 Купинский межрайонный аграрный лицей, Новосибирский авиастроительный лицей имени Г.А. Ванага, Новосибирский лицей питания, Венгеровский центр профессионального обучения, Линевский индустриальный колледж, Карасукский политехнический лицей.

☞ Отсутствуют участники чемпионатного движения по профессиональному мастерству «Профессионалы» в Венгеровском центре профессионального обучения и Кочковском межрайонном аграрном лицее.

На значения частного индекса по критерию 4 «Достижение учебных результатов» выраженное влияние оказывают практически все показатели, актуальные для всех ПОО кластера. По степени уменьшения влияния на результат показатели располагаются в последовательности *П4.9; П4.7; П4.4; П4.8; П4.4¹⁶*.

¹⁶ Коэффициент корреляции Пирсона составил 0,9; 0,9; 0,88; 0,78 и 0,74 соответственно.

Медианные значения показателей критерия 4 «Достижение учебных результатов» по кластерам

Код показателя	Наименование показателя	Единицы измерения	Медианное значение показателя в кластере		
			«Крупные колледжи»	«Средние и малые колледжи»	«Лицеи»
П4.1.	Доля участников ВПР СПО, преодолевших границу низких результатов по профильному предмету, в общем количестве участников ВПР СПО	%	81,88	88,07	-
П4.2.	Доля участников ВПР СПО, преодолевших границу высоких результатов по профильному предмету, в общем количестве участников ВПР СПО	%	1,55	2,81	-
П4.3.	Доля выпускников, прошедших государственную итоговую аттестацию и получивших оценки «хорошо» и «отлично», в общей численности выпускников	%	84,48	84,16	75,98
П4.4.	Доля обучающихся, получивших на ГИА в форме/с использованием механизма демонстрационного экзамена только оценки «хорошо» или «отлично»	%	87,02	84,66	81,25
П4.5.	Доля обучающихся, получивших на ГИА оценку «неудовлетворительно»	%	0,00	0,00	0,00
П4.6.	Доля выпускников, получивших по результатам ДЭ в рамках ГИА результат выше медианного значения не менее чем на 15%, в общем количестве выпускников ПОО, прошедших ГИА в форме ДЭ	%	-	-	-
П4.7.	Доля участников регионального, итогового (межрегионального) этапа и финалов чемпионата по профессиональному мастерству «Профессионалы» и чемпионата высоких технологий Всероссийского чемпионатного движения по профессиональному мастерству в общей численности обучающихся ПОО	%	6,57	1,97	1,75
П4.8.	Результативность участия в национальном чемпионате по профессиональному мастерству для инвалидов и лиц с ОВЗ «Абилимпикс»	баллы	58,22	6,67	13,33
П4.9.	Доля победителей и призеров чемпионатов, конкурсов и олимпиад профессионального мастерства регионального, федерального и международного уровней в общей численности обучающихся ПОО	%	2,00	0,40	0,57

❶ Медианные значения показателей, связанных с результатами ВПР СПО (П4.1, П4.2), выше в кластере «Средние и малые колледжи». Для обучающихся ПОО этого кластера анализ показал наличие возможной связи результатов ВПР СПО и среднего балла аттестата с трудоустройством¹⁷.

❷ Различия медианных значений показателей, связанных с ГИА, в кластерах незначительны, за исключением кластера «Лицеи». Уровень результатов ГИА в кластере «Лицеи» определяется более низким уровнем подготовки поступивших¹⁸.

❸ Значения показателей, связанных с участием в чемпионатном движении по профессиональному мастерству, в кластерах «Малые и средние колледжи» и «Лицеи» ограничены сложностью увеличения массовости участия из-за удаленного расположения значительной части ПОО указанных кластеров.

¹⁷ Коэффициент корреляции Пирсона составил 0,64; 0,74 соответственно

¹⁸ Коэффициент корреляции Пирсона среднего балла аттестата обучающихся ПОО кластера «Лицеи» с результатом ГИА (П4.3) составил 0,59

1.5. Критерий «Достижение результатов профилактической воспитательной работы»

<i>Показатели критерия 5 «Достижение результатов профилактической воспитательной работы»</i>	
П5.1.	Доля обучающихся ПОО, принявших участие в социально-психологическом тестировании на выявление рисков употребления наркотических и психотропных средств, в общем количестве обучающихся ПОО, подлежащих тестированию
П5.2.	Эффективность профилактики повторного совершения правонарушений, преступлений в общем количестве обучающихся, состоящих на учете в ПДН
П5.3.	Доля обучающихся ПОО, состоящих на различных видах профилактического учета, вовлеченных в полезную деятельность, в общем количестве обучающихся ПОО, состоящих на профилактическом учете
П5.4.	Доля повторных случаев суицидальных попыток обучающихся ПОО, в общем числе обучающихся с суицидальными попытками
П5.5.	Доля обучающихся ПОО группы высочайшего риска, охваченных психолого-педагогическим сопровождением, в общем количестве обучающихся группы высочайшего риска по результатам СПТ

При расчете частного балла по критерию 5 «Достижение воспитательных результатов» *не учитывались показатели:*

- П5.2 при отсутствии в ПОО обучающихся, состоящих на учете в ПДН;
- П5.3 при отсутствии в ПОО обучающихся, состоящих на каком-либо виде профилактического учета;
- П5.4 при отсутствии в ПОО обучающихся с суицидальными попытками.
- П5.5 при отсутствии в ПОО обучающихся группы высочайшего риска.

☞ Из-за различного набора показателей у ПОО по критерию 5 в кластерах получено асимметричное распределение данных. В этом случае для определения границ групп эффективности выбран метод процентилей¹⁹.

☞ По показателю П5.2 были внесены изменения в его формулировку и методику расчета. П5.2 «Эффективность профилактики повторного совершения правонарушений, преступлений среди обучающихся, состоящих на учете в ПДН», в баллах рассчитывается как отношение количества обучающихся, состоящих на учете в ПДН, не совершивших повторно правонарушение, преступление к количеству обучающихся, состоящих на учете в ПДН

Результаты мониторинга по критерию 5 «Достижение результатов профилактической воспитательной работы» кластер «Крупные колледжи»

Наименование ПОО	Частный индекс по критерию 5	Место в рейтинге
Новосибирский торгово-экономический колледж	100,00	1
Новосибирский архитектурно-строительный колледж	99,59	2
Куйбышевский политехнический колледж	98,62	3
Новосибирский профессионально-педагогический колледж	98,21	4

¹⁹ При асимметричном распределении данных (значения сконцентрированы в области высоких значений, более половины превышают 90%) оценка на основе медианы и стандартного отклонения неустойчива. Для определения границ в данном случае для получения эмпирически точной и содержательной оценки диапазона выбран метод процентилей, как наиболее устойчивый, не требующий предположений о нормальности распределения.

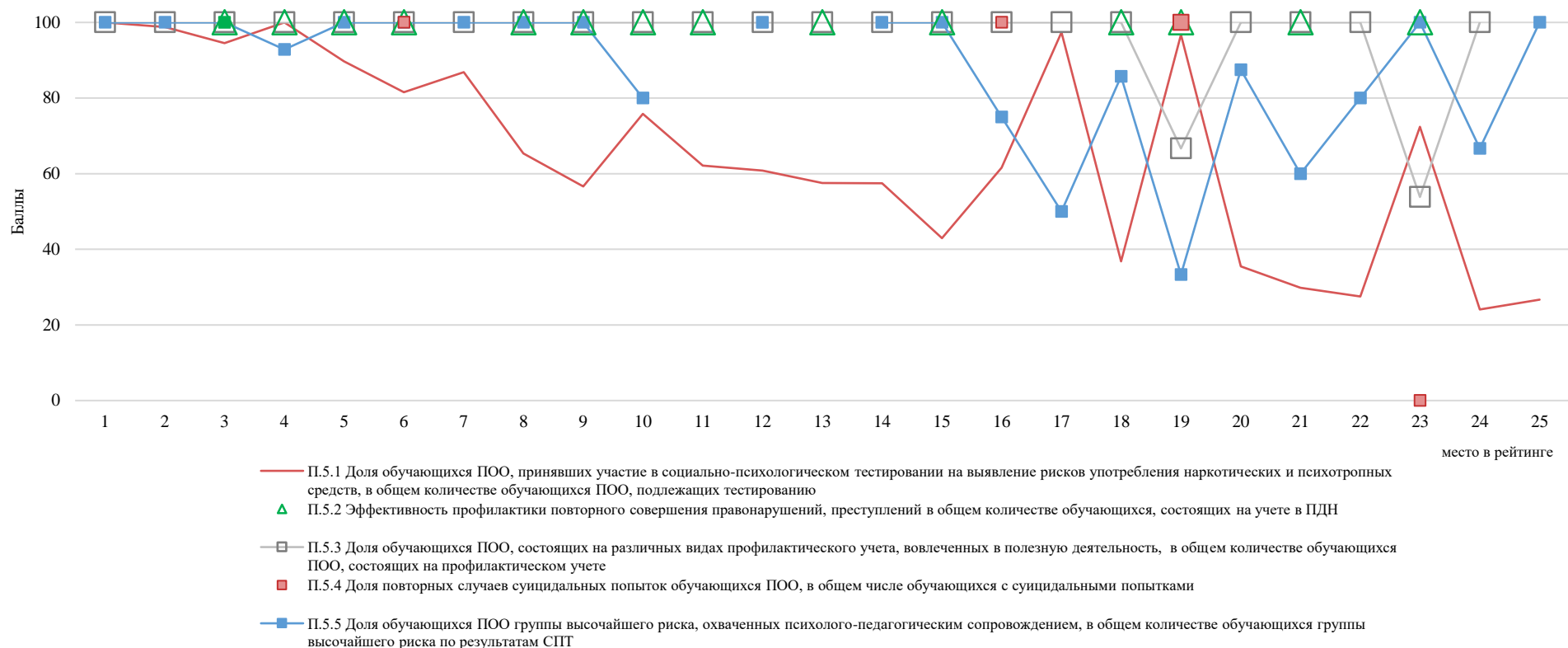
Новосибирский колледж парикмахерского искусства	97,42	5
Новосибирский колледж электроники и вычислительной техники	96,31	6
Новосибирский колледж промышленных технологий	95,61	7
Новосибирский электромеханический колледж	91,34	8
Колыванский аграрный колледж	89,15	9
Новосибирский колледж печати и информационных технологий	88,96	10
Новосибирский колледж автосервиса и дорожного хозяйства	87,39	11
Новосибирский автотранспортный колледж	86,93	12
Новосибирский колледж транспортных технологий имени Н.А. Лунина	85,84	13
Новосибирский технический колледж им. А.И. Покрышкина	85,82	14
Новосибирский промышленно-энергетический колледж	85,73	15
Новосибирский колледж легкой промышленности и сервиса	84,15	16
Новосибирский химико-технологический колледж им. Д.И. Менделеева»	82,46	17
Новосибирский машиностроительный колледж	80,63	18
Новосибирский политехнический колледж	79,35	19
Новосибирский строительно-монтажный колледж	74,32	20
Новосибирский технологический колледж питания	72,45	21
Бердский политехнический колледж	69,17	22
Новосибирский колледж питания и сервиса	65,24	23
Новосибирский авиационный технический колледж имени Б.С. Галуцака	63,58	24
Новосибирский педагогический колледж №1 им. А.С.Макаренко	63,33	25

В кластере «Крупные колледжи» группа с *высокой* эффективностью по критерию 5 «Достижение результатов профилактической воспитательной работы» включает колледжи с частным индексом по критерию от 98,5 до 100 баллов. К этой группе отнесены 3 (12%) ПОО – Новосибирский торгово-экономический колледж, Новосибирский архитектурно-строительный колледж, Куйбышевский политехнический колледж.

В группе со *средней* эффективностью – 19 (76%) ПОО кластера с частным индексом от 66 до 98,5 баллов.

В группе с *низкой* эффективностью – 3 (12%) ПОО кластера с частным индексом менее 66 баллов.

**Значения показателей по критерию 5 «Достижение результатов профилактической воспитательной работы»
кластер «Крупные колледжи»**



Наибольшее влияние на значения частного индекса по критерию 5 «Достижение результатов профилактической воспитательной работы» в кластере «Крупные колледжи» оказывают показатели П5.4 «Доля повторных случаев суицидальных попыток обучающихся ПОО, в общем числе обучающихся с суицидальными попытками» и П5.1 «Доля обучающихся ПОО, принявших участие в социально-психологическом тестировании на выявление рисков употребления наркотических и психотропных средств, в общем количестве обучающихся ПОО, подлежащих тестированию».²⁰

Показатель П5.4 рассчитывался только для 4 ПОО кластера, в которых были обучающиеся с суицидальными попытками. Единственный показатель П5.1 рассчитывался для всех ПОО кластера. Его значение фактически было определяющим результат частного индекса по критерию 5.

В анализируемом периоде в ПОО кластера отсутствовали случаи повторного совершения правонарушений, преступлений среди обучающихся, состоящих на учете в ПДН. Соответственно, у всех ПОО, в которых имелись обучающиеся, состоящие на учете в ПДН, значение показателя П5.2 равно 100 баллам, показатель не оказал влияния на значение частного индекса по критерию 5 в кластере «Крупные колледжи».

²⁰ Коэффициент корреляции Пирсона составил 0,83 и 0,75 соответственно.

Результаты мониторинга по критерию 5 «Достижение результатов профилактической воспитательной работы»
 кластер «Средние и малые колледжи»

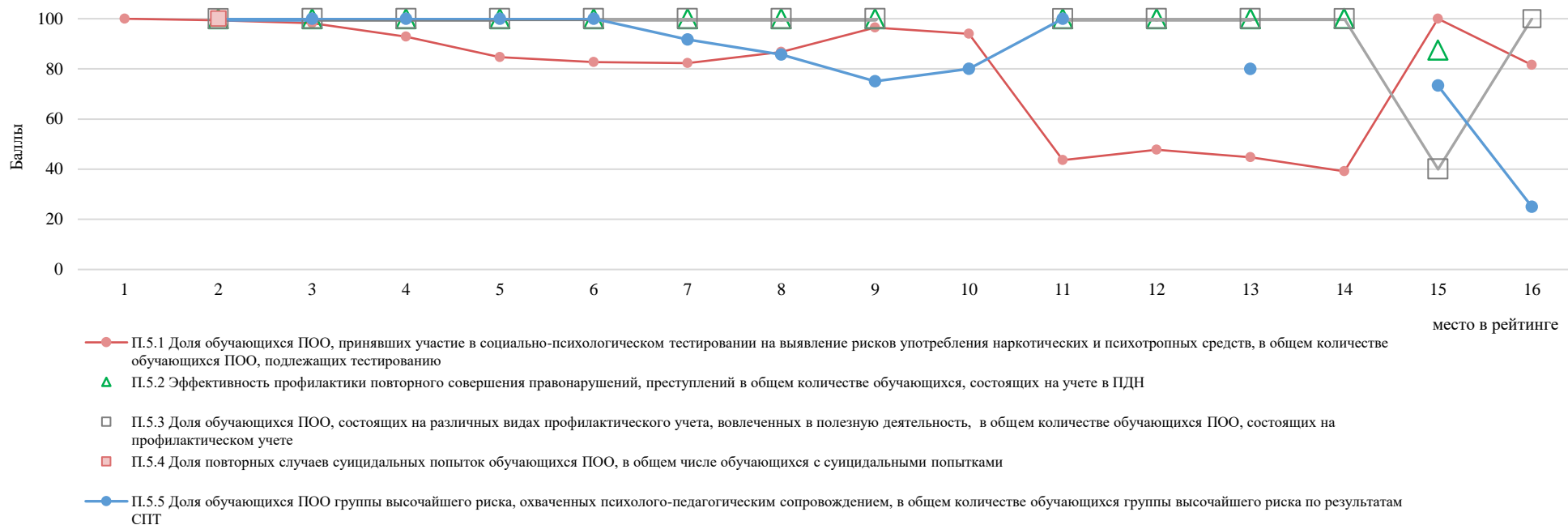
Наименование ПОО	Частный индекс по критерию 5	Место в рейтинге
Черепановский педагогический колледж	100,00	1
Тогучинский политехнический колледж	99,87	2
Карасукский педагогический колледж	99,54	3
Чулымский аграрный колледж	98,21	4
Сибирский геофизический колледж	96,16	5
Татарский педагогический колледж	95,68	6
Новосибирский колледж систем связи и сервиса	93,50	7
Новосибирский речной колледж	93,12	8
Черепановский политехнический колледж	92,85	9
Куйбышевский педагогический колледж	86,96	10
Татарский политехнический колледж	85,91	11
Доволенский аграрный колледж	82,59	12
Ордынский аграрный колледж имени Ю.Ф. Бугакова	81,20	13
Болотнинский педагогический колледж	79,71	14
Маслянинский аграрный колледж	75,21	15
Новосибирский колледж пищевой промышленности и переработки	68,84	16

В кластере «Средние и малые колледжи» группа с *высокой* эффективностью по критерию 5 «Достижение результатов профилактической воспитательной работы» включает колледжи с частным индексом по критерию от 99,7 до 100 баллов. К этой группе отнесены 2 (8%) ПОО – Черепановский педагогический колледж и Тогучинский политехнический колледж.

В группе со *средней* эффективностью – 21 (84%) ПОО кластера с частным индексом от 77 до 99,7 балла.

В группе с *низкой* эффективностью – 2 (8%) ПОО кластера с частным индексом менее 77 баллов. Это Маслянинский аграрный колледж и Новосибирский колледж пищевой промышленности и переработки.

Кластер «Средние и малые колледжи»



Наибольшее влияние на значения частного индекса по критерию 5 «Достижение результатов профилактической воспитательной работы» в кластере «Крупные колледжи» оказывают показатели П5.5 «Доля обучающихся ПОО группы высочайшего риска, охваченных психолого-педагогическим сопровождением, в общем количестве обучающихся группы высочайшего риска по результатам СПТ» и П5.2 «Эффективность профилактики повторного совершения правонарушений, преступлений в общем количестве обучающихся, состоящих на учете в ПДН».²¹

Показатель П5.4 «Доля повторных случаев суицидальных попыток обучающихся ПОО, в общем числе обучающихся с суицидальными попытками» рассчитывался только для 1 ПОО кластера, в котором были обучающиеся с ранее совершенными суицидальными попытками.

²¹ Коэффициент корреляции Пирсона составил 0,83 и 0,54 соответственно.

**Результаты мониторинга по критерию 5 «Достижение результатов профилактической воспитательной работы»
кластер «Лицеи»**

Наименование ПОО	Частный индекс по критерию 5	Место в рейтинге
Линевский индустриальный колледж	100,00	1
Новосибирский лицей питания	98,99	2
Карасукский политехнический лицей	98,83	3
Новосибирский центр профессионального обучения в сфере транспорта	97,51	4
Искитимский центр профессионального обучения	96,30	5
Венгеровский центр профессионального обучения	81,83	6
Здвинский межрайонный аграрный лицей	80,71	7
Новосибирский авиастроительный лицей имени Г.А. Ванага	79,59	8
Купинский межрайонный аграрный лицей	76,75	9
Кочковский межрайонный аграрный лицей	75,74	10

В кластере «Лицеи» в группе с *высокой* эффективностью по критерию 5 «Достижение результатов профилактической воспитательной работы» (частный индекс по критерию от 98 до 100 баллов) 3 (30%) ПОО - Линевский индустриальный колледж, Новосибирский лицей питания, Карасукский политехнический лицей.

В группе со *средней* эффективностью – 6 (60%) ПОО с частным индексом от 76 до 98 баллов.

В группе с *низкой* эффективностью по критерию 5 – 1 (10%) ПОО с частным индексом менее 76 баллов. Это Кочковский межрайонный аграрный лицей

**Значения показателей по критерию 5 «Достижение результатов профилактической воспитательной работы»
кластер «Лицеи»**



Наибольшее влияние на значения частного индекса по критерию 5 «Достижение результатов профилактической воспитательной работы» в кластере «Лицеи» оказывают показатели П5.3 Доля обучающихся ПОО, состоящих на различных видах профилактического учета, вовлеченных в полезную деятельность, в общем количестве обучающихся ПОО, состоящих на профилактическом учете и П5.1 Доля обучающихся ПОО, принявших участие в социально-психологическом тестировании на выявление рисков употребления наркотических и психотропных средств, в общем количестве обучающихся ПОО, подлежащих тестированию.²²

Показатель П5.4 Доля повторных случаев суицидальных попыток обучающихся ПОО, в общем числе обучающихся с суицидальными попытками для ПОО кластера не рассчитывался, так как отсутствовали обучающиеся с ранее совершенными суицидальными попытками.

²² Коэффициент корреляции Пирсона составил 0,75 и 0,67 соответственно.

Медианные значения показателей критерия 5 «Достижение результатов профилактической воспитательной работы» по кластерам

Код показателя	Наименование показателя	Единицы измерения	Медианное значение показателя в кластере		
			«Крупные колледжи»	«Средние и малые колледжи»	«Лицеи»
П5.1.	Доля обучающихся ПОО, принявших участие в социально-психологическом тестировании на выявление рисков употребления наркотических и психотропных средств, в общем количестве обучающихся ПОО, подлежащих тестированию	%	62,16	85,72	94,25
П5.2.	Эффективность профилактики повторного совершения правонарушений, преступлений в общем количестве обучающихся, состоящих на учете в ПДН	баллы	100,00	100,00	100,00
П5.3.	Доля обучающихся ПОО, состоящих на различных видах профилактического учета, вовлеченных в полезную деятельность, в общем количестве обучающихся ПОО, состоящих на профилактическом учете	%	100,00	100,00	100,00
П5.4.	Доля повторных случаев суицидальных попыток обучающихся ПОО, в общем числе обучающихся с суицидальными попытками	%	0,00	0,00	-
П5.5.	Доля обучающихся ПОО группы высочайшего риска, охваченных психолого-педагогическим сопровождением, в общем количестве обучающихся группы высочайшего риска по результатам СПТ	%	100,00	91,67	100,00

☞ Как и в прошлом году, остается *различие подходов ПОО к определению количества обучающихся, подлежащих СПТ*. При этом доля обучающихся ПОО, принявших участие в СПТ, в общем количестве обучающихся ПОО, подлежащих тестированию (показатель П5.1) увеличилась в целом по всем ПОО по сравнению с прошлым годом на 15%.

☞ Асимметричное распределение данных сильно выражено в кластерах «Крупные колледжи» и «Средние и малые колледжи». В этих кластерах для всех ПОО рассчитывался *единственный* показатель - П5.1 Доля обучающихся ПОО, принявших участие в социально-психологическом тестировании на выявление рисков употребления наркотических и психотропных средств, в общем количестве обучающихся ПОО, подлежащих тестированию.

① При этом обращают на себя факты, что при наличии обучающихся группы высочайшего риска по результатам СПТ в ПОО отсутствуют обучающиеся, которые стоят на внутреннем учете (Новосибирский педагогический колледж №1 им. А.С. Макаренко, Куйбышевский педагогический колледж). *Статистически маловероятна ситуация, когда при значительном объеме контингента обучающихся по результатам СПТ не выявлены обучающиеся группы высочайшего риска*. Рекомендуется рассмотреть возможность увеличения охвата СПТ в Новосибирском колледже автосервиса и дорожного хозяйства (охвачено 810 обучающихся, 62% контингента очной формы обучения), Новосибирском колледже транспортных технологий имени Н.А. Лунина (охвачено 489 обучающихся, 57,5% контингента очной формы обучения), Болотнинском педагогическом колледже (охвачено 137 обучающихся, 39,14% контингента), Доволенском аграрном колледже (охвачено 97 обучающихся, 47,78% контингента очной формы).

1.6. Критерий «Востребованность ПОО»

<i>Показатели критерия 6 «Востребованность ПОО»</i>	
П6.1.	Количество заявлений, поданных на одно место, в т.ч. через портал Госуслуги
П6.2.	Доля обучающихся, принятых на обучение со средним баллом аттестата 4 и более
П6.3.	Доля обучающихся по образовательным программам СПО на основе договоров о целевом обучении, в общей численности студентов, обучающихся по образовательным программам СПО
П6.4.	Уровень занятости выпускников ПОО
П6.5.	Число обучающихся общеобразовательных организаций 8 – 11 классов, которые прошли обучение по программам профессионального обучения
П6.6.	Количество слушателей, обученных по программам профессионального обучения и дополнительного профессионального образования
П6.7.	Реализация программ дополнительного образования детей и взрослых в ГИС «Навигатор дополнительного образования Новосибирской области»

❶ Анализ влияния показателей на частный индекс по критерию 6 «Востребованность ПОО» выявил, что степень влияния показателей в кластерах значительно различается. Данный факт косвенно подтверждает целесообразность выделения кластеров.

✍ При расчете значений показателя П6.7. «Реализация программ дополнительного образования детей и взрослых в ГИС «Навигатор дополнительного образования Новосибирской области» использовался поправочный коэффициент 0,5 для смягчения влияния показателя на частный индекс. Использование коэффициента обусловлено тем, что в ПОО отсутствует практика работы с данным ресурсом. По данным мониторинга в ГИС «Навигатор дополнительного образования Новосибирской области» разместили программы дополнительного образования 5 (20%) ПОО кластера «Крупные колледжи», в 1 (6,3%) ПОО кластера «Средние и малые колледжи», 0% ПОО кластера «Лицеи». В дальнейшем при расширении данного направления деятельности ПОО использование коэффициента не планируется.

Результаты мониторинга по критерию 6 «Востребованность ПОО» кластер «Крупные колледжи»

Наименование ПОО	Частный индекс по критерию 6	Место в рейтинге
Новосибирский химико-технологический колледж им. Д.И. Менделеева	55,44	1
Новосибирский колледж электроники и вычислительной техники	54,48	2
Новосибирский профессионально-педагогический колледж	52,90	3
Новосибирский технический колледж им. А.И. Покрышкина	49,30	4
Новосибирский колледж печати и информационных технологий	48,11	5
Новосибирский педагогический колледж №1 им. А.С.Макаренко	46,77	6
Новосибирский колледж автосервиса и дорожного хозяйства	41,74	7
Новосибирский торгово-экономический колледж	38,81	8
Новосибирский колледж транспортных технологий имени Н.А. Лунина	38,09	9
Новосибирский авиационный технический колледж имени Б.С. Галуцака	36,97	10
Новосибирский промышленно-энергетический колледж	34,50	11

Наименование ПОО	Частный индекс по критерию 6	Место в рейтинге
Новосибирский колледж промышленных технологий	33,40	12
Новосибирский колледж легкой промышленности и сервиса	33,06	13
Новосибирский технологический колледж питания	31,94	14
Новосибирский политехнический колледж	31,15	15
Новосибирский колледж парикмахерского искусства	30,68	16
Новосибирский автотранспортный колледж	29,63	17
Новосибирский архитектурно-строительный колледж	29,45	18
Куйбышевский политехнический колледж	28,98	19
Бердский политехнический колледж	28,29	20
Новосибирский строительно-монтажный колледж	27,67	21
Новосибирский электромеханический колледж	24,45	22
Колыванский аграрный колледж	24,33	23
Новосибирский колледж питания и сервиса	23,11	24
Новосибирский машиностроительный колледж	22,75	25

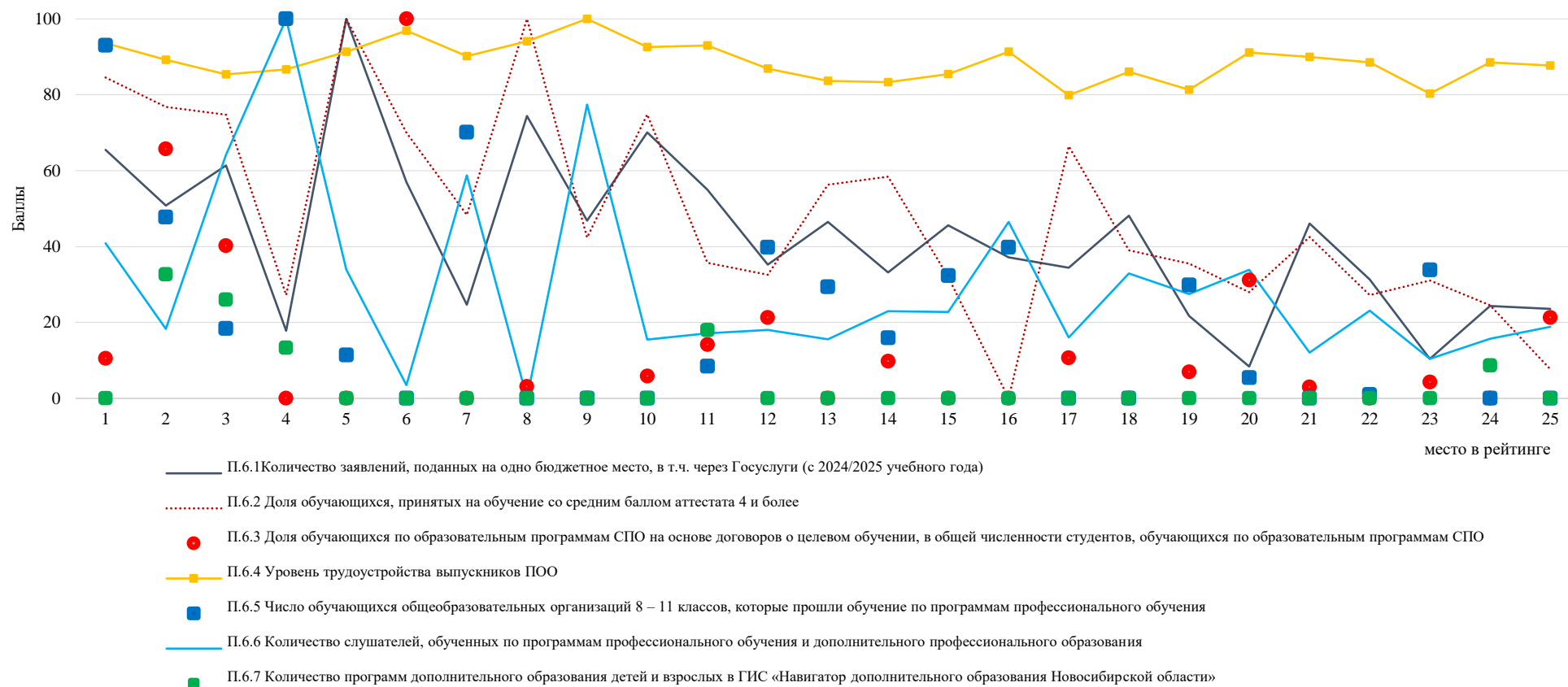
В кластере «Крупные колледжи» группа с *высокой* эффективностью по критерию 6 «Востребованность ПОО» включает ПОО с частным индексом по критерию от 43 (включительно) до 93 баллов. К этой группе отнесены 6 (24%) ПОО кластера, *перечень возглавляют*: Новосибирский химико-технологический колледж им. Д.И. Менделеева, Новосибирский колледж электроники и вычислительной техники и Новосибирский профессионально-педагогический колледж, Карасукский педагогический колледж.

В группе со *средней* эффективностью – 17 (68%) ПОО кластера с частным индексом от 24 до 43 баллов.

В группе с *низкой* эффективностью – 2 (8%) ПОО кластера с частным индексом менее 24 баллов.

Несмотря на частичные изменения в показателях и методике их расчета 5 из 6 колледжей группы с высокой эффективностью и ранее относились к этой группе.

**Значения показателей по критерию 6 «Востребованность ПОО»
кластер «Крупные колледжи»**



В кластере «Крупные колледжи» вклад всех показателей достаточно равномерен, наибольшее значение имели (далее - по уменьшению коэффициента корреляции) Пб.2 «Доля обучающихся, принятых на обучение со средним баллом аттестата 4 и более», Пб.1 «Количество заявлений, поданных на одно место, в т.ч. через портал Госуслуги», Пб.5 «Число обучающихся общеобразовательных организаций 8 – 11 классов, которые прошли обучение по программам профессионального обучения», Пб.7 «Реализация программ дополнительного образования детей и взрослых в ГИС «Навигатор дополнительного образования Новосибирской области»».²³

²³ Коэффициенты корреляции Пирсона по показателям Пб.2, Пб.1, Пб.5 и Пб.7 составили соответственно 0,66, 0,55, 0,52 и 0,5.

Результаты мониторинга по критерию 6 «Востребованность ПОО»
 кластер «Средние и малые колледжи»

Наименование ПОО	Частный индекс по критерию 6	Место в рейтинге
Сибирский геофизический колледж	52,81	1
Карасукский педагогический колледж	45,47	2
Татарский политехнический колледж	44,88	3
Черепановский политехнический колледж	39,15	4
Новосибирский речной колледж	34,65	5
Черепановский педагогический колледж	33,99	6
Новосибирский колледж пищевой промышленности и переработки	33,48	7
Новосибирский колледж систем связи и сервиса	32,79	8
Куйбышевский педагогический колледж	27,95	9
Ордынский аграрный колледж имени Ю.Ф. Бугакова	26,54	10
Татарский педагогический колледж	25,15	11
Болотнинский педагогический колледж	21,30	12
Тогучинский политехнический колледж	19,84	13
Чулымский аграрный колледж	16,54	14
Маслянинский аграрный колледж	15,90	15
Доволенский аграрный колледж	15,09	16

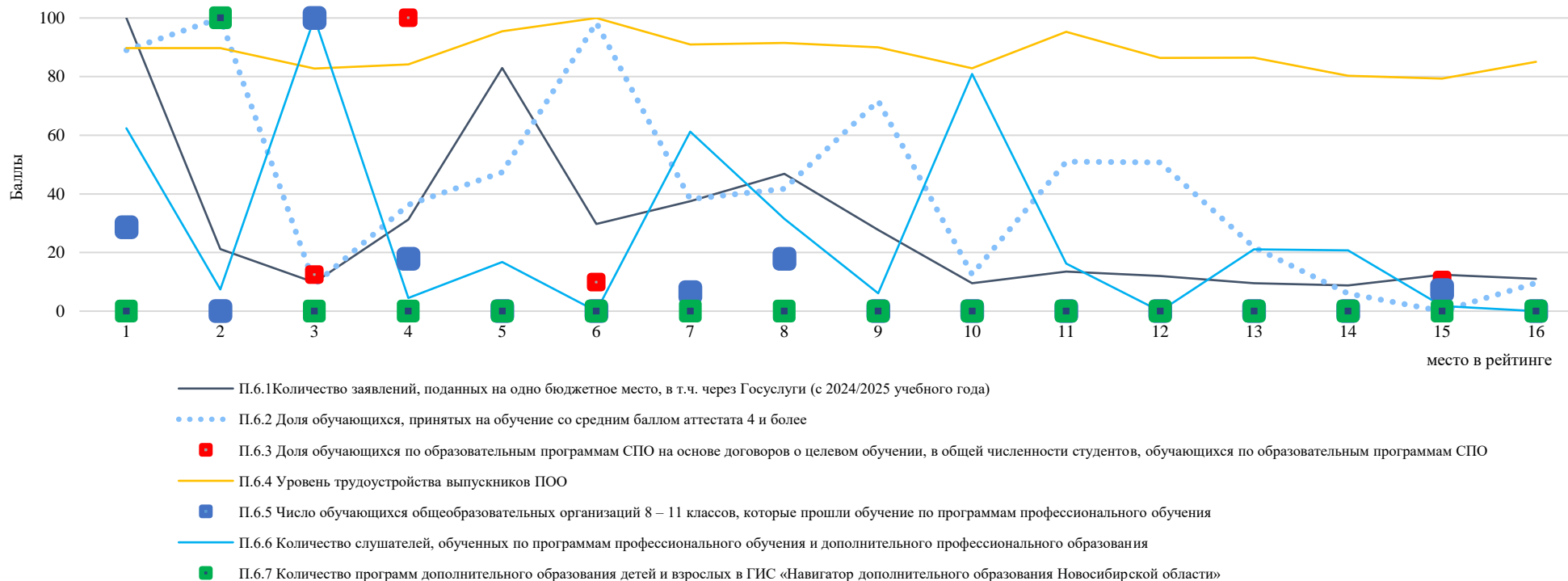
В кластере «Средние и малые колледжи» группа с *высокой* эффективностью по критерию 6 «Востребованность ПОО» включает ПОО с частным индексом по критерию от 43 (включительно) до 93 баллов. К этой группе отнесены 3 (19%) ПОО кластера, *перечень возглавляют*: Сибирский геофизический колледж, Карасукский педагогический колледж, Татарский политехнический колледж. При предудущем делении на кластры 2 (66%) ПОО по рейтингу были близки к группе с высокой эффективностью

В группе со *средней* эффективностью – 9 (56%) ПОО кластера с частным индексом от 20 до 43 баллов.

В группе с *низкой* эффективностью – 4 (25%) ПОО кластера с частным индексом менее 20 баллов.

① Группа колледжей с низкой эффективностью прошлого года из кластера «Крупные колледжи» перешла в группу с низкой эффективностью кластера «Средние и малые колледжи». Данные статистической отчетности показывают, что низкие места в рейтинге связаны в том числе с низкими результатами работы по реализации программ дополнительного образования для детей и взрослых, дополнительного профессионального образования и профессионального обучения, в том числе для школьников.

Значения показателей по критерию 6 «Востребованность ПОО»
 кластер «Средние и малые колледжи»



В кластере «Средние и малые колледжи» наибольшее влияние оказали Пб.1 «Количество заявлений, поданных на одно место, в т.ч. через портал Госуслуги», Пб.2 «Доля обучающихся, принятых на обучение со средним баллом аттестата 4 и более», и Пб.5 «Число обучающихся общеобразовательных организаций 8 – 11 классов, которые прошли обучение по программам профессионального обучения».²⁴

²⁴ Коэффициенты корреляции Пирсона по показателям Пб.1, Пб.2, Пб.5 составили соответственно 0,61, 0,59 и 0,51.

Результаты мониторинга по критерию 6 «Востребованность ПОО»
 кластер «Лицеи»

Наименование ПОО	Частный индекс по критерию 6	Место в рейтинге
Новосибирский лицей питания	57,62	1
Новосибирский авиастроительный лицей имени Г.А. Ванага	45,21	2
Карасукский политехнический лицей	41,28	3
Новосибирский центр профессионального обучения в сфере транспорта	36,36	4
Венгеровский центр профессионального обучения	31,12	5
Искитимский центр профессионального обучения	24,91	6
Здвинский межрайонный аграрный лицей	22,32	7
Линевский индустриальный колледж	22,28	8
Кочковский межрайонный аграрный лицей	16,36	9
Купинский межрайонный аграрный лицей	13,38	10

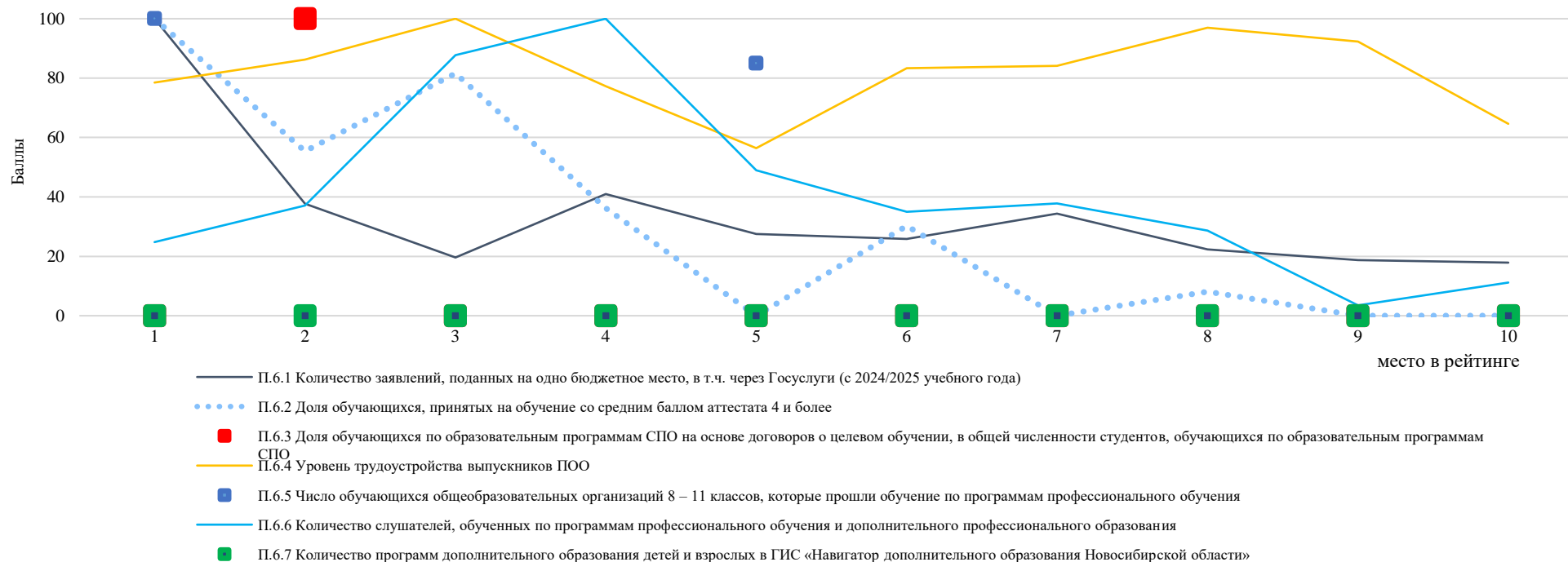
В кластере «Лицеи» группа с *высокой* эффективностью по критерию 6 «Востребованность ПОО» включает ПОО с частным индексом по критерию от 43 баллов включительно. Это 2 (20%) ПОО – Новосибирский лицей питания и Новосибирский авиастроительный лицей имени Г.А. Ванага.

В группе со *средней* эффективностью – 7 (70%) ПОО с частным индексом от 15 до 43 баллов.

В группе с *низкой* эффективностью по критерию 6 – 1 (10%) ПОО с частным индексом менее 15 баллов.

Значения показателей по критерию 6 «Востребованность ПОО»

кластер «Лицеи»



В кластере «Лицеи» наибольшее влияние на значение частного индекса оказали Пб.2 «Доля обучающихся, принятых на обучение со средним баллом аттестата 4 и более», Пб.1 «Количество заявлений, поданных на одно место, в т.ч. через портал Госуслуги», Пб.5 «Число обучающихся общеобразовательных организаций 8 – 11 классов, которые прошли обучение по программам профессионального обучения»²⁵

²⁵ Коэффициенты корреляции Пирсона по показателям Пб.2, Пб.1 , Пб.5 составили соответственно 0,9, 0,77 и 0,54.

Медианные значения показателей критерия 6 «Востребованность ПОО» по кластерам

Код показателя	Наименование показателя	Единицы измерения	Медианное значение показателя в кластере		
			«Крупные колледжи»	«Средние и малые колледжи»	«Лицеи»
П6.1.	Количество заявлений, поданных на одно место, в т.ч. через Госуслуги (с 2024/2025 учебного года)	шт.	4,52 / 2,72	1,25 / 0,42	1,0 / 0,28
П6.2.	Доля обучающихся, принятых на обучение со средним баллом аттестата 4 и более	%	42,40	33,09	6,33
П6.3.	Доля обучающихся по образовательным программам СПО на основе договоров о целевом обучении, в общей численности студентов, обучающихся по образовательным программам СПО	%	0,10	0,00	0,00
П6.4.	Уровень занятости выпускников ПОО	%	84,78	86,76	82,46
П6.5.	Число обучающихся общеобразовательных организаций 8 – 11 классов, которые прошли обучение по программам профессионального обучения	чел.	23,00	0,00	0,00
П6.6.	Количество слушателей, обученных по программам профессионального обучения и дополнительного профессионального образования	чел.	235,00	91,50	103,30
П6.7.	Реализация программ дополнительного образования детей и взрослых в ГИС «Навигатор дополнительного образования Новосибирской области»	баллы	0,00	0,00	0,00

Основной показатель востребованности выпускников во всех 3 кластерах - уровень занятости обучающихся ПОО, самое высокое значение – в кластере «Средние и малые колледжи».

Ⓛ Доля обучающихся, принятых на обучение со средним баллом аттестата 4 и более, в кластере «Лицеи» почти в 7 раз ниже, чем в кластере «Крупные колледжи». Наиболее вероятная причина данного факта - низкая популярность ППКРС, из-за чего на обучение в ПОО кластера «Лицеи» поступают менее подготовленные выпускники школ, чем в ПОО других кластеров, на такие программы меньше заявлений на 1 место.

Для ПОО всех кластеров имеется значительный резерв для роста по критерию «Востребованность ПОО» в части реализации программ дополнительного образования детей и взрослых в ГИС «Навигатор дополнительного образования Новосибирской области», программам профессионального обучения, в том числе для обучающихся общеобразовательных организаций 8 – 11 классов, и дополнительного профессионального образования.

2. Результаты мониторинга по уровням эффективности деятельности руководителей ПОО

Сводный рейтинг эффективности деятельности руководителей ПОО кластер «Крупные колледжи»

Место в сводном рейтинге	Наименование ПОО	Сводный индекс ²⁶	Уровень эффективности
1	Новосибирский торгово-экономический колледж	424,7	высокий
2	Новосибирский колледж электроники и вычислительной техники	419,2	
3	Новосибирский химико-технологический колледж им. Д.И. Менделеева	418,2	
4	Новосибирский профессионально-педагогический колледж	405,3	
5	Новосибирский технический колледж им. А.И. Покрышкина	389,8	средний
6	Новосибирский архитектурно-строительный колледж	386,5	
7	Новосибирский колледж транспортных технологий имени Н.А. Лунина	383,3	
8	Новосибирский колледж легкой промышленности и сервиса	379,9	
9	Новосибирский колледж автосервиса и дорожного хозяйства	376,8	
10	Новосибирский колледж печати и информационных технологий	374,5	
11	Новосибирский промышленно-энергетический колледж	370,4	
12	Новосибирский педагогический колледж №1 им. А.С.Макаренко	366,3	
13	Новосибирский колледж промышленных технологий	364,1	
14	Новосибирский колледж парикмахерского искусства	364,0	
15	Куйбышевский политехнический колледж	343,2	
16	Новосибирский политехнический колледж	339,0	
17	Новосибирский автотранспортный колледж	337,4	
18	Новосибирский строительно-монтажный колледж	337,3	
19	Колыванский аграрный колледж	328,5	
20	Новосибирский электромеханический колледж	316,5	низкий
21	Бердский политехнический колледж	314,8	
22	Новосибирский авиационный технический колледж имени Б.С. Галушца	313,4	
23	Новосибирский технологический колледж питания	313,0	

²⁶ Значения сводного индекса приведены с округлением с точностью до десятых долей.

24	Новосибирский машиностроительный колледж	309,0	
25	Новосибирский колледж питания и сервиса	304,9	

В кластере «Крупные колледжи» уровни эффективности в зависимости от значения сводного индекса распределились следующим образом:

- *высокий* – от 400 баллов;
- *средний* – от 328 до 400 баллов;
- *низкий* – менее 328 баллов.

В кластере «Крупные колледжи» в группу с *высокой* эффективностью включены 4 (16%) ПОО. *Лидерами* рейтинга эффективности стали Новосибирский торгово-экономический колледж (424,7 балла), Новосибирский колледж электроники и вычислительной техники (419,2 балла), Новосибирский химико-технологический колледж им. Д.И. Менделеева (418,2), Новосибирский профессионально-педагогический колледж (405,3 балла).

В группе со *средней* эффективностью – 15 (60%) ПОО кластера «Крупные колледжи».

Группу с *низкой* эффективностью составили 6 (24%) ПОО. *Нижние места* в рейтинге занимают Новосибирский электромеханический колледж (316,5 балла), Бердский политехнический колледж (314,8 балла), Новосибирский авиационный технический колледж имени Б.С. Галушака (313,4 балла), Новосибирский технологический колледж питания (313,0 баллов), Новосибирский машиностроительный колледж (309,0 балла), Новосибирский колледж питания и сервиса (304,9 балла).

Наибольшее влияние на значение сводного индекса в кластере «Крупные колледжи» оказали критерии 4.«Достижение учебных результатов», 6.«Востребованность ПОО», 3.«Создание условий для осуществления образовательной деятельности» и 5.«Достижение результатов профилактической воспитательной работы»²⁷.

²⁷ Коэффициенты корреляции Пирсона по критериям К4, К6, К3 и К.5 составили соответственно 0,79; 0,78; 0,62 и 0,57

**Сводный рейтинг эффективности деятельности руководителей ПОО
кластер «Средние и малые колледжи»**

Место в сводном рейтинге	Наименование ПОО	Сводный индекс	Уровень эффективности
1	Карасукский педагогический колледж	395,8	высокий
2	Сибирский геофизический колледж	384,3	
3	Куйбышевский педагогический колледж	382,2	средний
4	Новосибирский колледж систем связи и сервиса	380,5	
5	Новосибирский речной колледж	364,5	
6	Татарский политехнический колледж	358,2	
7	Черепановский педагогический колледж	352,7	
8	Татарский педагогический колледж	352,5	
9	Болотнинский педагогический колледж	342,5	
10	Ордынский аграрный колледж имени Ю.Ф. Бугакова	336,4	
11	Тогучинский политехнический колледж	335,2	
12	Черепановский политехнический колледж	330,8	
13	Новосибирский колледж пищевой промышленности и переработки	305,6	низкий
14	Чулымский аграрный колледж	300,8	
15	Маслянинский аграрный колледж	290,8	
16	Доволенский аграрный колледж	267,7	

В кластере «Средние и малые колледжи» уровни эффективности в зависимости от значения сводного индекса распределились следующим образом:
 - *высокий* – от 383 баллов;
 - *средний* – от 312 до 383 баллов;
 - *низкий* – менее 312 баллов.

В кластере «Средние и малые колледжи» в группу с *высокой* эффективностью включены 2 (12,5%) ПОО. *Лидерами* рейтинга эффективности стали Карасукский педагогический колледж (395,8 балла), Сибирский геофизический колледж (384,3 балла).

В группе со *средней* эффективностью – 10 (62,5%) ПОО кластера «Средние и малые колледжи».

Группу с *низкой* эффективностью составили 4 (25%) ПОО. *Нижние места* в рейтинге у Новосибирского колледжа пищевой промышленности и переработки (305,6 балла), Чулымского аграрного колледжа (300,8 балла), Маслянинского аграрного колледжа (290,8 балла), Доволенского аграрного колледжа (267,7 балла).

Наибольшее влияние на значение сводного индекса в кластере «Средние и малые колледжи» оказали критерии 6.«Востребованность ПОО», 3.«Создание условий для осуществления образовательной деятельности», 2. «Кадровое обеспечение», 1. «Эффективность использования финансовых ресурсов» и 5.«Достижение результатов профилактической воспитательной работы»²⁸.

²⁸ Коэффициенты корреляции Пирсона по критериям К6, К3, К2, К1 и К5 составили соответственно 0,70; 0,70; 0,61; 0,59 и 0,50

**Сводный рейтинг эффективности деятельности руководителей ПОО
в кластере «Лицеи»**

Место в сводном рейтинге	Наименование ПОО	Сводный индекс	Уровень эффективности
1	Новосибирский авиастроительный лицей имени Г.А. Ванага	406,9	высокий
2	Искитимский центр профессионального обучения	397,6	
3	Новосибирский лицей питания	358,9	средний
4	Карасукский политехнический лицей	354,3	
5	Линевский индустриальный колледж	344,3	
6	Новосибирский центр профессионального обучения в сфере транспорта	342,7	
7	Венгеровский центр профессионального обучения	316,4	
8	Купинский межрайонный аграрный лицей	307,4	низкий
9	Кочковский межрайонный аграрный лицей	278,3	
10	Здвинский межрайонный аграрный лицей	277,0	

В кластере «Лицеи» уровни эффективности в зависимости от значения сводного индекса распределились следующим образом:

- *высокий* – более 386 баллов;
- *средний* – от 301 до 386 баллов;
- *низкий* – менее 301 баллов.

В группу с *высокой* эффективностью в кластере «Лицеи» вошли 2 (20%) ПОО. *Лидерами* рейтинга эффективности стали Новосибирский авиастроительный лицей имени Г.А. Ванага (406,9 баллов) и Искитимский центр профессионального обучения (397,6 баллов).

В группе со *средней* эффективностью – 6 (60%) ПОО кластера «Лицеи».

В группе с *низкой* эффективностью 2 (20%) ПОО кластера – Кочковский межрайонный аграрный лицей (278,3 балла) и Здвинский межрайонный аграрный лицей (277,0 балла).

Наибольшее влияние на значение сводного индекса в кластере «Лицеи» оказали критерии 3.*Создание условий для осуществления образовательной деятельности*, 4.*Достижение учебных результатов*, 2. *Кадровое обеспечение*, 6.«*Востребованность ПОО*», 5.«*Достижение результатов профилактической воспитательной работы*»²⁹.

²⁹ Коэффициенты корреляции Пирсона по критериям К3, К4, К2, К6 и К5 составили соответственно 0,83; 0,76; 0,72; 0,58 и 0,50

Выводы и рекомендации

По результатам проведения мониторинга на основании анализа представленных данных и значений показателей *были сделаны следующие выводы.*

1. Значения показателей и их влияние на частные индексы по критериям 1, 2, 6 подтверждает целесообразность выделения кластеров «Крупные колледжи» и «Средние и малые колледжи» в зависимости от объема контингента.

2. При верификации данных зафиксировано существенное различие значений в отчете о самообследовании и при расчете по данным СПО-мониторинг следующих показателей: П1.4. «Доходы образовательной организации из средств от приносящей доход деятельности в расчете на одного педагогического работника», П2.8. «Доля педагогических работников, прошедших повышение квалификации/профессиональную переподготовку за последние 3 года, в общей численности педагогических работников», П4.3. «Доля выпускников, прошедших государственную итоговую аттестацию и получивших оценки «хорошо» и «отлично», в общей численности выпускников». Рабочей группой принято решение рассчитывать показатель по данным СПО-мониторинг.

3. Из-за технических затруднений 47 (92%) ПОО не смогли внести в СПО-Мониторинг увеличение стоимости основных средств в части расходов на машины и оборудование, включая хозяйственный инвентарь. Необходимо проанализировать возможность заполнения раздела формы СПО-мониторинг и, при необходимости,

составить соответствующий запрос в службу технической поддержки оператора мониторинга *Главный информационно-вычислительный центр федерального агентства по образованию РФ (ГИВЦ Рособразование).*

4. Медианное значение показателя П3.6 *Наличие специальных программных средств (электронная библиотека, электронные версии учебных пособий по отдельным предметам, темам, система дистанционного обучения)* свидетельствует, что половина ПОО находятся в зоне риска по выполнению связанного с ним показателя аккредитационного мониторинга. Доля ПОО, набравших от 0 до 2 баллов включительно по этому показателю во всех кластерах составляет 50%.

5. При расчете показателя П3.4 «Наличие обучающихся по программам, реализуемым с использованием сетевой формы» в этом году по решению Министерства поправочный коэффициент не использовался в связи с высокой значимостью показателя для системы ПОО Новосибирской области.

6. Значение показателя П3.5 *Число персональных компьютеров, имеющих доступ к сети Интернет, используемых в учебных целях, в расчёте на 100 обучающихся ПОО (по очной форме)* нормировалось в кластере по максимальному результату ПОО, для которой специальности УГС 09.00.00 Информатика и вычислительная техника, 10.00.00 Информационная безопасность не являются профильными.

7. Для расчета показателя П4.6 *Доля выпускников, получивших по результатам ДЭ в рамках ГИА результат выше медианного значения не менее чем на 15%, в общем количестве выпускников ПОО, прошедших ГИА в форме ДЭ*

в регионе отсутствуют данные по медианным значениям результатов ДЭ. Для их получения отправлен запрос в Министерство просвещения РФ. Ответ на запрос по состоянию на 09.12.2025 не получен.

8. Предлагается внести в методику расчета показателей следующие изменения и уточнения:

1) При расчете показателей, значения которых определены нормативно, результаты ниже нормативного значения считать как «0». Так, при расчете показателя П2.1. «Отношение средней заработной платы педагогического работника ПОО среднемесячной начисленной заработной плате наемных работников в организациях, у индивидуальных предпринимателей и физических лиц в Новосибирской области» результаты ниже установленной нормы (<100%) приравнять к 0 баллов;

2) При расчете значения показателя П2.7 «Доля слушателей, прошедших обучение по программам ДПО из федерального реестра программ ДПО по ведущим тематикам» использовать поправочный коэффициент 0,5, так как небольшой перечень программ ДПО, тематика которых актуальна для образовательных организаций СПО, значительно ограничивает возможности обучения;

3) При расчете показателя П2.4 «Доля педагогических работников ПОО, являющихся победителями и призерами национального чемпионата «Абилимпикс», победителями конкурсов профессионального мастерства федерального, регионального и муниципального уровней» учитывать, в том числе, вклад педагогических работников в подготовку участников чемпионата «Абилимпикс».

4) При расчете значения показателя П3.8 Количество предписаний контрольно-надзорных органов до истечения

срока устранения замечаний по имеющемуся предписанию баллы по показателю не снимать. С момента истечения срока исполнения предписания в случае его частичного исполнения значение показателя ежегодно в течении 3 лет снижать на 10 баллов.

5) При расчете значения показателя П4.5 «Доля обучающихся, получивших на ГИА оценку «неудовлетворительно» при наличии обучающихся, получивших на ГИА оценку «неудовлетворительно», снимать 10 баллов за каждого обучающегося.

6) Показатель 4.8 *Результативность участия в национальном чемпионате по профессиональному мастерству для инвалидов и лиц с ОВЗ «Абилимпикс»* сделать интегральным: из 100 баллов начислять 60 баллов пропорционально доли медалистов, победителей и призеров в общем количестве участников чемпионата для инвалидов и лиц с ОВЗ «Абилимпикс» в ПОО и 40 баллов пропорционально доли участников чемпионата для инвалидов и лиц с ОВЗ «Абилимпикс» в общем количестве инвалидов и лиц с ОВЗ в ПОО;

7) Значение показателя П5.2 «Эффективность профилактики повторного совершения правонарушений, преступлений среди обучающихся, состоящих на учете в ПДН» в баллах рассчитывать как отношение количества обучающихся, состоящих на учете в ПДН, не совершивших повторно правонарушение, преступление к количеству обучающихся, состоящих на учете в ПДН;

8) Показатель П6.7. «Реализация программ дополнительного образования детей и взрослых в ГИС «Навигатор дополнительного образования Новосибирской области» сделать интегральным: из 50 баллов начислять 30

баллов за количество образовательных программ ДО в ГИС «Навигатор дополнительного образования Новосибирской области» (пропорционально отношению количества программ ПОО к максимальному количеству) и 20 баллов за количеству слушателей, обученных по программам ДО, размещенным в ГИС «Навигатор дополнительного образования Новосибирской области» (пропорционально отношению количества обученных в ПОО к максимальному количеству).

Руководителям ПОО с целью повышения эффективности деятельности рекомендуется:

1) Изучить результаты Мониторинга и провести экспертную оценку в ПОО для подтверждения достоверности и валидности выполненной оценки эффективности деятельности руководителей ПОО ;

2) Проверить корректность значений показателей самообследования, привести показатели самообследования в соответствие с данными СПО-мониторинга по аналогичным периодам;

3) Обеспечить корректность и объективность представления данных формы СПО-Мониторинг, самообследования ПОО;

4) Провести анализ наличия в ПОО электронных версий учебных пособий по отдельным предметам, темам с целью обеспечения их использования в учебном процессе;

5) Обеспечить повышение доли участников СПТ в общем количестве обучающихся, подлежащих СПТ в соответствии с требованиями нормативных документов.

Система показателей мониторинга эффективности деятельности руководителей профессиональных образовательных организаций Новосибирской области

№	Критерии и показатели	Единицы измерения	Методика расчета	Источник	Периодичность обновления значения показателя
1. Эффективность использования финансовых ресурсов					
П.1.1	Рост доли фонда оплаты труда педагогических работников в общем фонде оплаты труда работников образовательной организации	%	Значение показателя определяется по формуле: $П1.1 = \frac{П1.1 \text{ отчетного года}}{П1.1 \text{ года, предшествующего отчетному}}$ где: $П1.1 = \frac{ФЗПпр}{ФЗПр} * 100\%$ ФЗПпр - фонд начисленной заработной платы педагогических работников ПОО списочного состава и внешних совместителей; ФЗПр - фонд начисленной заработной платы всех работников ПОО списочного состава и внешних совместителей	СПО-Мониторинг, раздел 5, таб.5.4	Ежегодно
П.1.2	Доля фонда оплаты труда руководящих работников в общем фонде оплаты труда работников образовательной организации	%	Значение показателя определяется по формуле: $П1.2 = \frac{ФЗПрр}{ФЗПр} * 100\%$ где: ФЗПрр - фонд начисленной заработной платы руководящих работников ПОО списочного состава и внешних совместителей; ФЗПр - фонд начисленной заработной платы всех работников ПОО списочного состава и внешних совместителей	СПО-Мониторинг, раздел 5, таб.5.4	Ежегодно
П.1.3	Доля внебюджетных средств в общем объеме финансирования ПОО	%	Значение показателя определяется по формуле: $П1.3 = \frac{Двнеб - Да}{Дф} * 100\%$ где: Двнеб - объем доходов от приносящей доход деятельности Да - объем доходов от аренды Дф - объем доходов из всех источников ПОО (за исключением средств из федерального бюджета, полученных по результатам конкурса на предоставление грантов в форме субсидий из федерального бюджета на оказание государственной поддержки развития образовательно-производственных центров (кластеров) на основе интеграции ОО, реализующих программы СПО, и организаций, действующих в реальном секторе экономики, а так же образовательных кластеров СПО в рамках федерального проекта «Профессионалитет» государственной программы РФ «Развитие образования»)	СПО-Мониторинг раздел 5, таб. 5.1	Ежегодно
П.1.4	Доходы образовательной организации из средств от приносящей доход	тыс. руб.	Значение показателя равно значению соответствующего показателя из отчета о самообследовании ПОО	Отчет о самообследовании	Ежегодно

	деятельности в расчете на одного педагогического работника			ПОО, п.2.3, сайт ПОО	
П.1.5	Доля расходов на закупку товаров, работ, услуг для нужд организации в общем объеме расходов образовательной организации из внебюджетных источников	%	Значение показателя определяется по формуле: $П1.5 = R_{на} / Двнеб * 100\%$, где: $R_{на}$ – расходы организации из внебюджетных источников на оплату работ, услуг, увеличение стоимости основных средств и материальных запасов; Двнеб - объем расходов от приносящей доход деятельности	СПО-Мониторинг раздел 5, таб. 5.1, 5,2	Ежегодно
2. Кадровое обеспечение					
П.2.1	Отношение средней заработной платы педагогического работника ПОО к среднемесячной начисленной заработной плате наемных работников в организациях, у индивидуальных предпринимателей и физических лиц в Новосибирской области	%	Значение показателя равно значению соответствующего показателя деятельности ПОО, подлежащей самообследованию, из отчета о самообследовании ПОО. Нормирование значения показателя проводится по максимальному результату, не превышающему $R_{П2.1} * 1,15$; где $R_{П2.1}$ – плановое значение показателя по Новосибирской области	Отчет о самообследовании ПОО, п.2.4, сайт ПОО	Ежегодно
П.2.2	Численность педагогических работников в расчете на одного руководящего работника образовательной организации	чел.	Значение показателя определяется по формуле: $П2.2 = Чпр / Чрук$, где: Чпр - численность педагогических работников ПОО списочного состава (с внешними совместителями); Чрук - численность руководящих работников ПОО	СПО-Мониторинг, Раздел 3, таб. 3.1.1	Ежегодно
П.2.3	Доля педагогических работников ПОО в возрасте до 35 лет в общем количестве педагогических работников ПОО	%	Значение показателя определяется по формуле: $П.2.3 = Чпр35 / Чпр * 100\%$, где: Чпр35 - численность педагогических работников ПОО в возрасте до 35 лет Чпр - численность педагогических работников ПОО списочного состава	СПО-Мониторинг Раздел 3, таб.3.4.1	Ежегодно
П.2.4	Доля педагогических работников ПОО, являющихся победителями и призерами национального чемпионата «Абилимпикс», победителями конкурсов профессионального мастерства федерального, регионального и муниципального уровней	%	Значение показателя определяется по формуле: $П.2.4 = (Ча + Чпк) / Чпр * 100\%$, где: Ча - численность педагогических работников ПОО, являющихся победителями и призерами национального чемпионата «Абилимпикс» Чпк - численность педагогических работников ПОО, являющихся победителями и призерами конкурсов профессионального мастерства федерального, регионального и муниципального уровней Чпр - численность педагогических работников ПОО	СПО-Мониторинг Раздел 3, таб. 3.1.1, НЦРПО	Ежегодно
П.2.5	Доля преподавателей и мастеров производственного обучения, обеспечивающих реализацию профессиональных модулей ОП СПО, имеющих опыт деятельности не менее 1 года в организациях, направление	%	Значение показателя равно среднему значению показателя 5 аккредитационного мониторинга по профессиям и специальностям, прошедшим аккредитационный мониторинг.	Данные аккредитационного мониторинга, показатель 5	1 раз в 3 года

	деятельности которых соответствует области профессиональной деятельности, в общей численности педагогических работников, реализующих ПМ ОП СПО				
П.2.6	Доля преподавателей и мастеров производственного обучения, прошедших повышение квалификации в рамках федерального проекта «Профессионалитет»	%	Значение показателя определяется по формуле: $P.2.6 = \frac{Ч_{пмпк}}{Ч_{пм}} * 100\%$, где: Ч _{пмпк} - численность преподавателей и мастеров производственного обучения, прошедших повышение квалификации в рамках федерального проекта «Профессионалитет». Данные предоставляются НЦРПО Ч _{пм} - численность преподавателей и мастеров производственного обучения в ПОО	Данные НЦРПО, СПО-Мониторинг Раздел 3, таб. 3.1.1	Ежегодно
П.2.7	Доля слушателей, прошедших обучение по программам ДПО из федерального реестра программ ДПО по ведущим тематикам	%	Значение показателя определяется по формуле: $P.2.7 = \frac{Ч_{дпо\text{ фр}}}{Ч_{пр}} * 100\%$, где: Ч _{дпо фр} - численность слушателей, прошедших обучение по программам ДПО из федерального реестра программ ДПО по ведущим тематикам Ч _{пр} - численность педагогических работников ПОО списочного состава	Данные УПОиВШ СПО-Мониторинг Раздел 3	Ежегодно
П.2.8	Доля педагогических работников, прошедших повышение квалификации/профессиональную переподготовку за последние 3 года, в общей численности педагогических работников	%	Значение П.2.8 равно значению соответствующего показателя деятельности ПОО, подлежащей самообследованию, из отчета о самообследовании ПОО	Отчет о самообследовании ПОО, п.1.12	Ежегодно
П.2.9	Доля педагогических работников, которым по результатам аттестации присвоена квалификационная категория, в общей численности педагогических работников	%	Значение П.2.9 равно значению соответствующего показателя деятельности ПОО, подлежащей самообследованию, из отчета о самообследовании ПОО	Отчет о самообследовании ПОО, п.1.11	Ежегодно
3. Создание условий для осуществления образовательной деятельности					
П.3.1	Комфортность условий, в которых осуществляется образовательная деятельность	баллы	Значение П.3.1 равно значению соответствующего показателя НОКО	НОКО	1 раз в 3 года
П.3.2	Удовлетворённость условиями осуществления образовательной деятельности организации	баллы	Значение П.3.2 равно значению соответствующего показателя НОКО	НОКО	1 раз в 3 года
П.3.3	Доступность образовательной деятельности для инвалидов	баллы	Значение П.3.3 равно значению соответствующего показателя НОКО	НОКО	1 раз в 3 года
П.3.4	Наличие обучающихся по программам, реализуемым с использованием сетевой формы	чел.	Значение П.3.4 равно численности обучающихся по программам, реализуемым с использованием сетевой формы	СПО-Мониторинг Раздел 2, таб.2.2.2	Ежегодно

П.3.5	Число персональных компьютеров, имеющих доступ к сети Интернет, используемых в учебных целях, в расчёте на 100 обучающихся ПОО (по очной форме)	шт.	Значение показателя определяется по формуле: $П.3.6 = \frac{Кпк}{Чоб\ оф} * 100,$ где: Кпк - количество персональных компьютеров, имеющих доступ к сети Интернет, используемых в учебных целях; Чоб оф - численность обучающихся ПОО очной формы. Нормирование значения показателя проводится по максимальному результату ПОО из числа не реализующих профессии и специальности УГС 09.00.00 Информатика и вычислительная техника, 10.00.00 Информационная безопасность. ПОО с более высоким результатом из числа реализующих профессии и специальности, указанных УГС при нормировании, получают 100 баллов	СПО-Мониторинг Раздел 4, таб.4.5	Ежегодно
П.3.6	Наличие специальных программных средств (электронная библиотека, электронные версии учебных пособий по отдельным предметам, темам, система дистанционного обучения)	баллы	Значение показателя определяется как сумма коэффициентов: $П.3.7 = Кэб + Кэу + Ксдо,$ где: Кэб - оценивает/характеризует наличие электронной библиотеки. Кэб= 1 при наличии электронной библиотеки, при ее отсутствии Кэб=0; Кэу - оценивает/ характеризует наличие электронных версий учебных пособий по отдельным предметам, темам. Кэу= 1 при наличии электронных версий учебных пособий, при их отсутствии Кэу=0; Ксдо - оценивает/ характеризует наличие системы дистанционного обучения Ксдо = 2 при наличии системы дистанционного обучения, при ее отсутствии Ксдо = 0	СПО-Мониторинг Раздел 4, таб.4.6	Ежегодно
П.3.7	Открытость и доступность информации об образовательной организации	баллы	Значение П.3.8 равно значению соответствующего показателя НОКО	НОКО	1 раз в 3 года
П.3.8	Количество предписаний контрольно-надзорных органов	баллы.	Значение показателя при отсутствии предписаний УЛАКиН, Роспотребнадзора и МЧС равно 100 баллам. До истечения срока исполнения предписания баллы по показателю не снимаются. С момента истечения срока исполнения предписания в случае его частичного исполнения значение показателя ежегодно в течение 3 лет снижается на 10 баллов	Сайт ПОО	Ежегодно
П.3.9	Количество жалоб и обращений	шт.	Значение показателя равно количеству жалоб и обращений	Данные УПОиВШ	Ежегодно
4. Достижение учебных результатов					
П.4.1	Доля участников ВПР СПО, преодолевших границу низких результатов по профильному предмету, в общем количестве участников ВПР СПО	%	Значение показателя определяется по формуле: $П.4.1 = \frac{НРспо}{Кспо} * 100\%,$ где: НРспо - численность обучающихся ПОО из числа завершивших освоение СОО в рамках программы СПО, преодолевших границу низких результатов ВПР СПО по профильному предмету (граница отметки «2» +5% от максимального балла за КИМ) Кспо - численность участников ВПР СПО по профильному предмету из числа завершивших освоение СОО в рамках программы СПО	ФИС ОКО	Ежегодно

П.4.2	Доля участников ВПР СПО, преодолевших границу высоких результатов по профильному предмету, в общем количестве участников ВПР СПО	%	Значение показателя определяется по формуле: $П.4.2 = ВР\ спo / К\ спo * 100\%$, где: ВР спo - численность обучающихся ПОО из числа завершивших освоение СОО в рамках программы СПО, преодолевших границу высоких результатов ВПР СПО по профильному предмету (граница отметки «5») Кспo - численность участников ВПР СПО по профильному предмету из числа завершивших освоение СОО в рамках программы СПО	ФИС ОКО	Ежегодно
П.4.3	Доля выпускников, прошедших государственную итоговую аттестацию и получивших оценки "хорошо" и "отлично", в общей численности выпускников	%	Значение П.4.3 равно значению соответствующего показателя деятельности ПОО, подлежащей самообследованию, из отчета о самообследовании ПОО	Отчет о самообследовании ПОО, п.1.6	Ежегодно
П.4.4	Доля обучающихся, получивших на ГИА в форме/с использованием механизма демонстрационного экзамена только оценки «хорошо» или «отлично»	%	Значение показателя определяется по формуле: $П.4.4 = (Ч_{дэ045} + Ч_{дэ0345} + Ч_{дэ345}) / (Ч_{дэ0} + Ч_{дэ03} + Ч_{дэ3}) * 100\%$, где: Ч _{дэ045} - численность выпускников очной формы обучения, получивших на ГИА в форме/с использованием механизма демонстрационного экзамена только оценки «хорошо» или «отлично»; Ч _{дэ0345} - численность выпускников очно-заочной формы обучения, получивших на ГИА в форме/с использованием механизма демонстрационного экзамена только оценки «хорошо» или «отлично»; Ч _{дэ345} - численность выпускников заочной формы обучения, получивших на ГИА в форме/с использованием механизма демонстрационного экзамена только оценки «хорошо» или «отлично»; Ч _{дэ0} - общая численность выпускников очной формы обучения, прошедших ГИА в форме/с использованием механизма демонстрационного экзамена; Ч _{дэ03} - общая численность выпускников очно-заочной формы обучения, прошедших ГИА в форме/с использованием механизма демонстрационного экзамена; Ч _{дэ3} - общая численность выпускников заочной формы обучения, прошедших ГИА в форме/с использованием механизма демонстрационного экзамена	СПО-Мониторинг Раздел 2, табл. 2.2.3	Ежегодно
П.4.5	Доля обучающихся, получивших на ГИА оценку «неудовлетворительно»	%	Значение показателя определяется по формуле: $П.4.5 = (Ч_{во2} + Ч_{во32} + Ч_{вз2}) / (Ч_{во} + Ч_{во3} + Ч_{вз}) * 100\%$, где: Ч _{во2} - численность выпускников очной формы обучения, получивших на ГИА оценку «неудовлетворительно»; Ч _{во32} - численность выпускников очно-заочной формы обучения, получивших на ГИА оценку «неудовлетворительно»; Ч _{вз2} - численность выпускников заочной формы обучения, получивших на ГИА оценку «неудовлетворительно»; Ч _{во} - общая численность выпускников очной формы обучения; Ч _{во3} - общая численность выпускников очно-заочной формы обучения;	СПО-Мониторинг Раздел 2, табл. 2.2.3	Ежегодно

			Чвз - общая численность выпускников заочной формы обучения		
П.4.6	Доля выпускников, получивших по результатам ДЭ в рамках ГИА результат выше медианного значения не менее чем на 15%, в общем количестве выпускников ПОО, прошедших ГИА в форме ДЭ	%	<p>Значение показателя определяется по формуле: $П.4.6 = ДЭ_{М+15} / (Ч_{ДЭ0} + Ч_{ДЭ03} + Ч_{ДЭ3}) * 100\%$ где: ДЭ_{М+15} - общее количество выпускников, получивших на ГИА по итогам демонстрационном экзамене результат выше медианного значения на 15 и более процентных пунктов по профессиям, специальностям СПО (данные предоставляет УПОиВШ); Ч_{ДЭ0} - общая численность выпускников очной формы обучения, прошедших ГИА в форме/с использованием механизма демонстрационного экзамена; Ч_{ДЭ03} - общая численность выпускников очно-заочной формы обучения, прошедших ГИА в форме/с использованием механизма демонстрационного экзамена; Ч_{ДЭ3} - общая численность выпускников заочной формы обучения, прошедших ГИА в форме/с использованием механизма демонстрационного экзамена</p>	Данные УПОиВШ СПО-Мониторинг Раздел 2, таб.2.2.3	Ежегодно
П.4.7	Доля участников регионального, итогового (межрегионального) этапа и финалов чемпионата по профессиональному мастерству «Профессионалы» и чемпионата высоких технологий Всероссийского чемпионатного движения по профессиональному мастерству в общей численности обучающихся ПОО	%	<p>Значение показателя определяется по формуле: $П.4.7 = (Ч_{уф} + Ч_{уvt} + Ч_{уиэ} + Ч_{рэ}) / Ч_{о} * 100\%$ где: Ч_{уф} - численность участников финала чемпионата по профессиональному мастерству «Профессионалы» Всероссийского чемпионатного движения по профессиональному мастерству; Ч_{уvt} - численность участников финала чемпионата высоких технологий Всероссийского чемпионатного движения по профессиональному мастерству; Ч_{уиэ} - численность участников итогового (межрегионального) этапа чемпионата по профессиональному мастерству «Профессионалы» Всероссийского чемпионатного движения по профессиональному мастерству; Ч_{рэ} - численность участников регионального этапа чемпионата по профессиональному мастерству «Профессионалы» Всероссийского чемпионатного движения по профессиональному мастерству; Ч_о - численность обучающихся ПОО по всем формам обучения</p>	Данные НЦРПО СПО-Мониторинг Раздел 2, табл. 2.2.2	Ежегодно
П.4.8	Результативность участия в национальном чемпионате по профессиональному мастерству для инвалидов и лиц с ОВЗ «Абилимпикс»	%	<p>Значение показателя определяется по формуле: $П.4.8 = Ч_{п} / Ч_{у} * 60 + Ч_{у} / Ч_{ОВЗ} * 40$ где: Ч_п - численность призеров, победителей и участников, получивших медали национального чемпионата по профессиональному мастерству для инвалидов и лиц с ОВЗ «Абилимпикс»; Ч_у - численность участников национального чемпионата по профессиональному мастерству для инвалидов и лиц с ОВЗ «Абилимпикс» Ч_{ОВЗ} - численность в ПОО инвалидов и лиц с ОВЗ</p>	НЦРПО, НППК	Ежегодно
П.4.9	Доля победителей и призеров чемпионатов, конкурсов и олимпиад профессионального мастерства регионального, федерального и	%	<p>Значение показателя определяется по формуле: $П.4.9 = Ч_{пп} / Ч_{о} * 100\%$ где:</p>	Данные НЦРПО СПО-Мониторинг Раздел 2, табл. 2.2.2	Ежегодно

	международного уровней в общей численности обучающихся ПОО		Чпп - численность победителей и призеров чемпионатов, конкурсов и олимпиад профессионального мастерства* регионального, федерального и международного уровней; Ч _о - численность обучающихся ПОО по всем формам обучения; * чемпионаты, конкурсы и олимпиады профессионального мастерства должны входить в перечень мероприятий, утвержденных приказом Министерства просвещения Российской Федерации, либо инициированных Министерством образования Новосибирской области		
5. Достижение результатов профилактической воспитательной работы					
П.5.1	Доля обучающихся ПОО, принявших участие в социально-психологическом тестировании на выявление рисков употребления наркотических и психотропных средств, в общем количестве обучающихся ПОО, подлежащих тестированию	%	Значение показателя определяется по формуле: $П.5.1 = Чт / Ч_{о} * 100\%$ где: Чт - численность обучающихся ПОО, принявших участие в социально-психологическом тестировании на выявление рисков употребления наркотических и психотропных средств (Данные предоставляются ОЦДК) Ч _о - численность обучающихся ПОО по очной форме обучения	ОЦДК	Ежегодно
П.5.2	Эффективность профилактики повторного совершения правонарушений, преступлений в общем количестве обучающихся, состоящих на учете в ПДН	%	Значение показателя определяется по формуле: $П.5.2 = Ч_{упп} / Ч_{уп} * 100\%$ где: Ч _{упп} - численность обучающихся ПОО, состоящих на учете в ПДН, не совершивших повторно правонарушение, преступление; Ч _{уп} - численность обучающихся ПОО, состоящих на учете в ПДН	По данным от отдела профессионального образования УПОиВШ	Ежегодно
П.5.3	Доля обучающихся ПОО, состоящих на различных видах профилактического учета, вовлеченных в полезную деятельность, в общем количестве обучающихся ПОО, состоящих на профилактическом учете	%	Значение показателя определяется по формуле: $П.5.3 = Чв / Ч_{пу} * 100\%$ где: Чв - численность обучающихся ПОО, состоящих на различных видах профилактического учета, вовлеченных в полезную деятельность*; Ч _{пу} - численность обучающихся ПОО, состоящих на различных видах профилактического учета; *в качестве полезной деятельности рассматривается организация занятости, летней занятости, участие в волонтерской деятельности	По данным от отдела профессионального образования УПОиВШ	Ежегодно
П.5.4	Доля повторных случаев суицидальных попыток обучающихся ПОО, в общем числе обучающихся с суицидальными попытками	%	Значение показателя определяется по формуле: $П.5.4 = Чпс / Чс * 100\%$ где: Чпс - количество повторных случаев суицидальных попыток обучающихся ПОО Чс - численность обучающихся ПОО, совершивших суицидальные попытки	ОЦДК Данные межведомственного реестра учета суицидальных попыток	Ежегодно
П.5.5	Доля обучающихся ПОО группы высочайшего риска, охваченных психолого-педагогическим сопровождением, в общем количестве	%	Значение показателя определяется по формуле: $П.5.5 = Чппс / Ч_{о} * 100\%$ где: Чппс - численность обучающихся группы риска, охваченных психолого-педагогическим сопровождением	ОЦДК Данные регионального мониторинга	Ежегодно

	обучающихся группы высочайшего риска по результатам СПТ		Ч с - численность обучающихся ПОО, совершивших суицидальные попытки		
6. Востребованность региональной системы профессионального образования					
П.6.1	Количество заявлений, поданных на одно место, в т.ч. через портал Госуслуги (с 2024/2025 учебного года)	шт.	<p>Значение показателя определяется по формуле: $П.6.1 = K_3 / (Ч_{об} * K_{3MAX}) * 50 + K_{з\ гос} / (Ч_о * K_{з\ гос\ MAX}) * 50$</p> <p>где: K₃ - количество поданных заявлений о приеме на обучение по образовательным программам СПО за счет бюджетных ассигнований Ч_{об} - численность принятых на обучение по образовательным программам СПО за счет бюджетных ассигнований K_{3MAX} – максимальное для ПОО кластера количество поданных заявлений о приеме на обучение по образовательным программам СПО за счет бюджетных ассигнований K_{з гос} - количество поданных через портал Госуслуги заявлений о приеме на обучение по образовательным программам СПО Ч_о - численность принятых на обучение по образовательным программам СПО K_{з гос MAX} - максимальное для ПОО кластера количество поданных через портал Госуслуги заявлений о приеме на обучение по образовательным программам СПО</p>	СПО-Мониторинг, Раздел 2, таб.2.2.1 Информация от Минцифры	Ежегодно
П.6.2	Доля обучающихся, принятых на обучение со средним баллом аттестата 4 и более	%	<p>Значение показателя определяется по формуле: $П.6.2 = K_3 / Ч_{о1} * 100\%$</p> <p>где: K₃ - численность обучающихся, принятых на обучение по очной форме обучения по образовательным программам СПО, имеющих средний балл аттестата об основном/среднем общем образовании не менее 4-х баллов в общей численности студентов Ч_{о1} - численность обучающихся, принятых на обучение по очной форме по образовательным программам СПО</p>	СПО-Мониторинг, Раздел 2, таб.2.2.1	Ежегодно
П.6.3	Доля обучающихся по образовательным программам СПО на основе договоров о целевом обучении, в общей численности студентов, обучающихся по образовательным программам СПО	%	<p>Значение показателя определяется по формуле: $П.6.3 = K_{дц} / Ч_о * 100\%$</p> <p>где: K_{дц} - численности обучающихся по образовательным программам СПО на основе договоров о целевом обучении (по всем формам обучения) Ч_о - численность обучающихся ПОО по всем формам обучения</p>	СПО-Мониторинг, Раздел 2, таб.2.2.2	Ежегодно
П.6.4	Уровень занятости выпускников ПОО	%	Значение показателя равно показателю ФСН СПО-Мониторинг 3.1. Уровень занятости выпускников, завершивших обучение по программам среднего профессионального образования, осуществлявших трудовую, предпринимательскую деятельность, деятельность в форме самозанятости, в общей численности выпускников за вычетом продолживших обучение.	Данные мониторинга Роструда профессиональной и иной деятельности	Ежегодно

			Показатель рассчитывается по данным мониторинга Роструда профессиональной и иной деятельности граждан	граждан (https://monitoring.miccedu.ru/?m=spo)	
П.6.5	Число обучающихся общеобразовательных организаций 8 – 11 классов, которые прошли обучение по программам профессионального обучения	чел.	Значение показателя определяется по формуле: $П.6.5 = K_8 + K_{9-11}$ где: K ₈ - численности обучающихся общеобразовательных организаций 8 классов, обученных по программам профессионального обучения; K ₉₋₁₁ численности обучающихся общеобразовательных организаций 9 – 11 классов, обученных по программам профессионального обучения	НЦРПО, СПО-Мониторинг, Раздел 2, таб.2.3	Ежегодно
П.6.6	Количество слушателей, обученных по программам профессионального обучения и дополнительного профессионального образования	чел.	Значение показателя определяется по формуле: $П.6.6 = K_{по} + K_{до}$ где: K _{по} - численность лиц, обученных по программам профессионального обучения; K _{до} - численности лиц, обученных по программам дополнительного профессионального образования	СПО-Мониторинг, Раздел 2, таб.2.4.1, таб. 2.3	Ежегодно
П.6.7	Реализация программ дополнительного образования детей и взрослых в ГИС «Навигатор дополнительного образования Новосибирской области»	баллы	Значение показателя определяется по формуле: $П.6.7 = K_{до}/K_{МАХ до} *30 + K_{об до}/K_{МАХ об до} *20$ где: K _{до} - количество программ дополнительного образования детей и взрослых, размещенных ПОО в ГИС «Навигатор дополнительного образования Новосибирской области» на конец отчетного учебного года K _{МАХ до} -максимальное для ПОО кластера количество программ дополнительного образования детей и взрослых, размещенных ПОО в ГИС «Навигатор дополнительного образования Новосибирской области» на конец отчетного учебного года K _{об до} - количество детей и взрослых, обученных ПОО по состоянию на конец отчетного учебного года по программам дополнительного образования, размещенных в ГИС «Навигатор дополнительного образования Новосибирской области» K _{МАХ об до} – максимальное для ПОО кластера количество детей и взрослых, обученных ПОО по состоянию на конец отчетного учебного года по программам дополнительного образования, размещенных в ГИС «Навигатор дополнительного образования Новосибирской области»	ГИС «Навигатор дополнительного образования Новосибирской области»	Ежегодно

НЦРПО – государственное автономное учреждение дополнительного профессионального образования «Новосибирский центр развития профессионального образования»;
ОЦДК – государственное бюджетное учреждение Новосибирской области – Центр психолого-педагогической, медицинской и социальной помощи детям «Областной центр диагностики и консультирования»

УЛАКиН – управление лицензирования, аккредитации, контроля и надзора

УПОиВШ - управление профессионального образования и высшей школы;

ЦОПП – автономная некоммерческая организация «Центр опережающей профессиональной подготовки Новосибирской области»;

НППК – государственное бюджетное профессиональное образовательное учреждение Новосибирской области «Новосибирский профессионально-педагогический колледж»

Частные индексы ПОО кластера «Крупные колледжи» по критериям

Место в сводном рейтинге	Сокращенное наименование ПОО	Частные индексы по критериям					
		K1	K2	K3	K4	K5	K6
1	Новосибирский торгово-экономический колледж	64,9	62,1	74,8	84,2	100,0	38,8
2	Новосибирский колледж электроники и вычислительной техники	69,2	53,1	76,9	69,2	96,3	54,5
3	Новосибирский химико-технологический колледж им. Д.И. Менделеева	59,9	57,1	77,2	86,0	82,5	55,4
4	Новосибирский профессионально-педагогический колледж	38,8	57,1	84,8	73,5	98,2	52,9
5	Новосибирский технический колледж им. А.И. Покрышкина	35,3	49,1	85,6	84,7	85,8	49,3
6	Новосибирский архитектурно-строительный колледж	62,4	51,3	80,9	62,8	99,6	29,5
7	Новосибирский колледж транспортных технологий имени Н.А. Лунина	46,7	56,5	77,4	78,8	85,8	38,1
8	Новосибирский колледж легкой промышленности и сервиса	52,0	43,4	84,4	82,9	84,1	33,1
9	Новосибирский колледж автосервиса и дорожного хозяйства	47,5	53,6	79,7	66,9	87,4	41,7
10	Новосибирский колледж печати и информационных технологий	45,4	50,4	77,8	63,7	89,0	48,1
11	Новосибирский промышленно-энергетический колледж	38,5	49,8	88,9	72,9	85,7	34,5
12	Новосибирский педагогический колледж №1 им. А.С.Макаренко	57,5	65,8	66,7	66,2	63,3	46,8
13	Новосибирский колледж промышленных технологий	37,7	60,2	84,9	52,3	95,6	33,4
14	Новосибирский колледж парикмахерского искусства	58,9	45,4	75,6	56,0	97,4	30,7
15	Куйбышевский политехнический колледж	26,7	60,0	76,4	52,6	98,6	29,0
16	Новосибирский политехнический колледж	47,7	50,8	79,2	50,8	79,3	31,2
17	Новосибирский автотранспортный колледж	53,1	47,1	69,8	50,9	86,9	29,6
18	Новосибирский строительно-монтажный колледж	38,9	59,3	77,6	59,5	74,3	27,7
19	Колыванский аграрный колледж	50,7	44,3	67,6	52,4	89,2	24,3
20	Новосибирский электромеханический колледж	22,6	55,9	73,7	48,5	91,3	24,5
21	Бердский политехнический колледж	42,1	47,5	66,0	61,7	69,2	28,3
22	Новосибирский авиационный технический колледж имени Б.С. Галушака	38,8	47,5	64,1	62,5	63,6	37,0
23	Новосибирский технологический колледж питания	40,5	46,5	69,7	51,9	72,5	31,9
24	Новосибирский машиностроительный колледж	46,2	39,2	64,4	55,7	80,6	22,7
25	Новосибирский колледж питания и сервиса	52,2	52,2	69,9	42,3	65,2	23,1

Частные индексы ПОО кластера «Средние и малые колледжи» по критериям

Место в сводном рейтинге	Сокращенное наименование ПОО	Частные индексы по критериям					
		K1	K2	K3	K4	K5	K6
1	Карасукский педагогический колледж	51,5	47,9	93,4	58,0	99,5	45,5
2	Сибирский геофизический колледж	65,4	37,5	87,3	45,0	96,2	52,8
3	Куйбышевский педагогический колледж	71,2	61,2	80,8	54,1	87,0	27,9
4	Новосибирский колледж систем связи и сервиса	44,8	66,9	83,5	59,0	93,5	32,8
5	Новосибирский речной колледж	52,2	41,9	70,0	72,7	93,1	34,6
6	Татарский политехнический колледж	31,1	48,0	73,8	74,6	85,9	44,9
7	Черепановский педагогический колледж	35,4	55,6	71,7	55,9	100,0	34,0
8	Татарский педагогический колледж	55,4	51,1	75,4	49,7	95,7	25,2
9	Болотнинский педагогический колледж	50,5	55,1	80,7	55,2	79,7	21,3
10	Ордынский аграрный колледж имени Ю.Ф. Бугакова	53,9	47,8	76,3	50,7	81,2	26,5
11	Тогучинский политехнический колледж	36,6	38,8	67,2	72,9	99,9	19,8
12	Черепановский политехнический колледж	24,5	46,2	69,1	59,0	92,9	39,1
13	Новосибирский колледж пищевой промышленности и переработки	48,8	52,3	60,6	41,6	68,8	33,5
14	Чулымский аграрный колледж	31,9	33,1	72,0	49,1	98,2	16,5
15	Маслянинский аграрный колледж	36,9	24,5	74,1	64,1	75,2	15,9
16	Доволенский аграрный колледж	31,4	31,8	68,8	38,0	82,6	15,1

Частные индексы ПОО кластера «Лицеи» по критериям

Место в сводном рейтинге	Сокращенное наименование ПОО	Частные индексы по критериям					
		К1	К2	К3	К4	К5	К6
1	Новосибирский авиастроительный лицей имени Г.А. Ванага	63,4	61,3	94,3	63,0	79,6	45,2
2	Искитимский центр профессионального обучения	46,1	49,0	85,0	96,3	96,3	24,9
3	Новосибирский лицей питания	25,1	46,7	62,1	68,3	99,0	57,6
4	Карасукский политехнический лицей	39,1	46,7	68,9	59,5	98,8	41,3
5	Линевский индустриальный колледж	57,9	54,8	68,9	40,5	100,0	22,3
6	Новосибирский центр профессионального обучения в сфере транспорта	55,1	41,6	68,5	43,6	97,5	36,4
7	Венгеровский центр профессионального обучения	69,8	28,1	69,6	35,8	81,8	31,1
8	Купинский межрайонный аграрный лицей	56,6	39,0	66,6	55,1	76,7	13,4
9	Кочковский межрайонный аграрный лицей	51,6	40,3	59,6	34,6	75,7	16,4
10	Здвинский межрайонный аграрный лицей	33,7	39,4	61,9	39,0	80,7	22,3

К1- Эффективность использования финансовых ресурсов

К2 - Кадровое обеспечение

К3 - Создание условий для осуществления образовательной деятельности

К4 - Достижение учебных результатов

К5 - Достижение воспитательных результатов

К6 - Востребованность региональной системы профессионального образования